



RAPPORT D'ACTIVITÉ 2022



■ SOLIDARITÉ ■ ÉGALITÉ ■ CITOYENNETÉ ■ LAÏCITÉ





SOMMAIRE

ÉDITO	4
Le mot de la Présidente	
Le mot du Secrétaire Général	
QUI SOMMES-NOUS ?	5-8
L'association en quelques mots	
Notre implantation	
La gouvernance	
Les temps forts	
Nos supports de communication	
LES DONNÉES CHIFFRÉES	9-11
Les publics accompagnés	
Les ressources humaines	
La formation	
Les données financières	
LA DIRECTION GÉNÉRALE	12-14
LA DÉLÉGATION DE CÔTE-D'OR	15-27
Direction départementale	
Dispositif éducation et loisirs	
Dispositif social	
Dispositif prévention et soins	
Dispositif sensoriel et moteur	
Dispositif d'accompagnement médico-social	
Dispositif d'insertion professionnelle pour adultes	
INTER-DÉLÉGATION CÔTE-D'OR-DOUBS	28-29
Dispositif d'accompagnement pour personnes âgées	
LA DÉLÉGATION DU DOUBS	30-32
LA DÉLÉGATION DE LA NIÈVRE	33-35
LA DÉLÉGATION DU TERRITOIRE DE BELFORT	36-38
LA DÉLÉGATION DE L'YONNE	39-41
SIGLAIRE	42



LE MOT DE LA PRÉSIDENTE

2022, une année moralement en demi-teinte. Notre Président, Michel BON, nous a fait part de ses soucis de santé début juin et être dans l'impossibilité de poursuivre sa mission au sein des PEP CBFC. Peut-être le saviez-vous déjà, mais avec Michel, nous faisons un bon duo et nous étions complémentaires. Nous lui souhaitons des jours meilleurs !

En décembre, François MONNIN, directeur du Centre Numérique de Dijon, nous quitte prématurément. Avec François et son équipe, en septembre 2022 (et déjà en 2019), je participe au Grand Déj des associations au Lac Kir puis au Parc de La Toison d'Or. De belles journées et de belles rencontres. Nous adressons nos pensées et notre soutien à toute sa famille.

2022, c'est aussi une année riche en projets, activités, événements dans chaque délégation.

Comme vous pourrez le constater en lisant ce rapport d'activités, tous les établissements et services ont rebondi après la crise sanitaire même si le recrutement de personnels reste tendu.

2022, c'est la poursuite de la mise en place de commissions composées d'administrateurs et de personnels. Je citerai plus

particulièrement trois commissions : la commission « Patrimoine » qui se réunit régulièrement, éclaire les instances associatives sur le volet patrimonial afin de faciliter les arbitrages et qui participe aux procédures de consultation et d'appel d'offres, la commission « Valeurs de la République et Laïcité » dont le but est de valoriser au sein de l'association les grands principes rattachés aux valeurs de la République et de la laïcité et de préparer la journée nationale du 9 décembre, la commission « Communication » qui réfléchit aux orientations communication de l'association, aux projets à mener, identifie et priorise les nouvelles actions à mener.

2022, ce sont aussi les Journées Métiers à Montpellier, organisées par la Fédération Générale des PEP, journées qui regroupent administrateurs et professionnels autour d'ateliers collaboratifs avec la présentation de projets, l'intervention d'experts et intervenants extérieurs.

2022, c'est le projet de revoir le devenir de l'organisation des PEP CBFC comme formulé lors de la journée associative du 24 novembre 2021 et par conséquent, de refondre nos statuts et règlement intérieur.

Les enjeux sont importants mais je ne doute pas de l'investissement de chacun pour réussir et surtout, j'ai confiance en vous ! Alors, rendez-vous en 2023 !

Marie-Geneviève THEVENIN



LE MOT DU SECRÉTAIRE GÉNÉRAL

L'année 2022 des PEP CBFC a été une année difficile avec le retrait de son président, Michel BON, frappé par la maladie. Mais c'est aussi une année riche avec la reprise des activités à un régime normal, dans le cadre de la continuité de la professionnalisation de notre fonctionnement, et donc l'amélioration des prestations que nous apportons aux publics fragiles, en

collaboration avec les prescripteurs et financeurs institutionnels.

Aujourd'hui, je crois que Michel BON va mieux. Mais il ne pourra pas nous rejoindre, et son absence, sa connaissance de l'association et de nos partenaires, constituent une perte pour nous, laquelle s'ajoute à notre tristesse de le savoir souffrant. La présidence a cependant été reprise, conformément à nos statuts, et Marie-Geneviève THEVENIN, Présidente de la délégation de Côte-d'Or des PEP CBFC, qui a elle aussi une excellente connaissance du terrain, a été élue à la présidence. L'association a donc su, dans l'urgence et l'adversité, maintenir ses instances politiques et la participation de ses administrateurs. La tâche de la présidence est ardue, d'autant qu'au-delà de missions habituelles d'une présidente d'association

de taille importante, s'ajoute celle de suivre notre réorganisation et celle de la poursuite de la mise en place de la nouvelle gouvernance (modification de nos statuts et du règlement intérieur).

Dans nos établissements, le travail efficace et prospectif de notre Directeur Général, Alain MILOT, nous permet de poursuivre les objectifs de rationalisation des moyens et des organisations, de façon à optimiser nos ressources au profit de nos usagers, et à répondre, voire anticiper, les besoins à venir des publics fragiles. Les directions fonctionnelles et opérationnelles s'étoffent et organisent les moyens par dispositifs, avec l'arrivée de nouvelles compétences ou des mouvements internes.

L'action de notre association sur le terrain est qualitative, quantitative et significative, notamment grâce à l'implication de nos salariés, qui portent avec courage et passion nos actions dans un contexte médico-social qui s'aggrave pourtant.

Les enjeux à venir se précisent avec les prestations de répit, la gestion des emplois, la maîtrise des coûts énergétiques, la valorisation de nos actions « silencieuses »...

Yann-Éric WEBER
(Secrétaire Général jusqu'au 14 mai 2023)

QUI SOMMES-NOUS ?

100 ANS D'EXPÉRIENCE AU SERVICE D'UNE SOCIÉTÉ SOLIDAIRE ET INCLUSIVE

Au quotidien, Les PEP CBFC agissent pour une société solidaire et inclusive, garante de l'accès de tous aux droits communs. L'association intervient en Bourgogne-Franche-Comté, dans les secteurs suivants : médico-social, sanitaire, social, personnes âgées et éducation et loisirs.

Notre association fait partie d'un **réseau associatif de plus de 120 associations** ayant pour mission historique d'aider et d'accompagner, dans toutes les étapes de leur vie, les enfants, adolescents, adultes, en portant une attention particulière aux personnes en situation de handicap ou en difficulté. Ce réseau associatif est membre de la Fédération Générale des PEP, **reconnue d'utilité publique** depuis 1919.

Les PEP CBFC c'est : un réseau de proximité animé par **plus de 1 400 professionnels**, au profit de **plus de 32 200 enfants, adolescents, adultes et personnes âgées**, accueillis dans **plus de 100 établissements, antennes et services** en Bourgogne-Franche-Comté.

Nous agissons pour une **société solidaire et inclusive**, garante de l'accès de tous aux droits communs : **droit à l'école, à l'éducation, à la santé, à l'insertion professionnelle, aux vacances, à la culture, aux loisirs et à la vie sociale.**

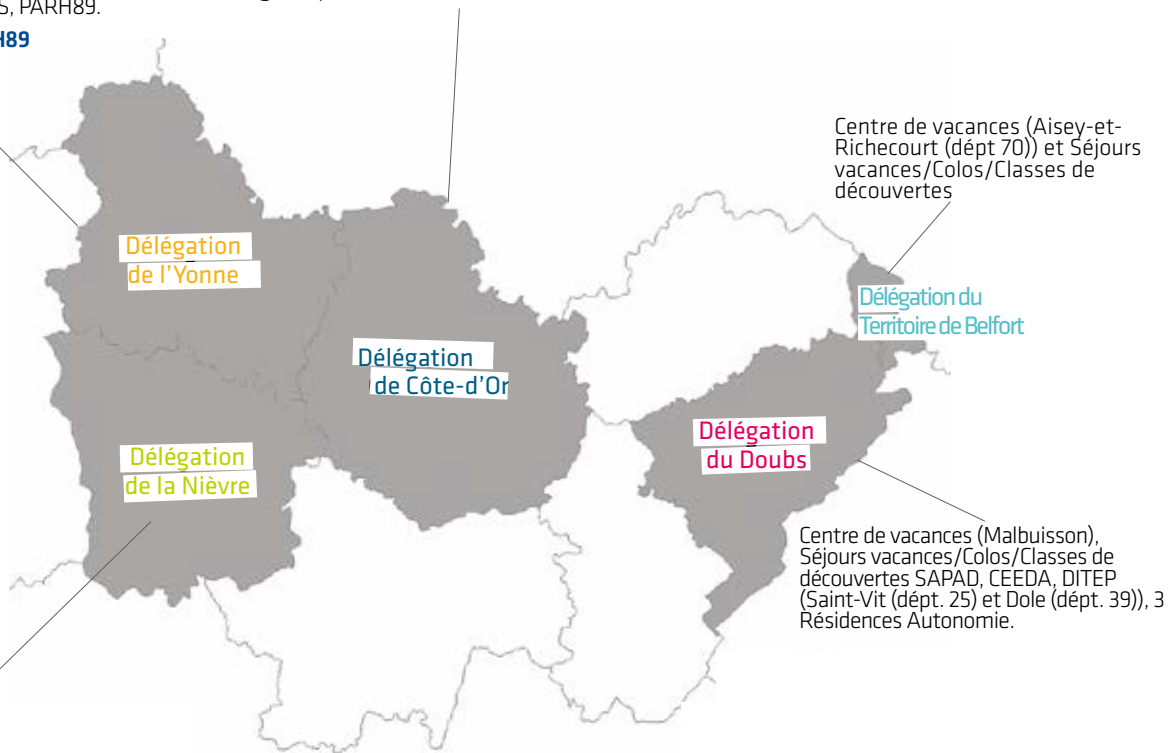
SOLIDARITÉ / ÉGALITÉ / CITOYENNETÉ / LAÏCITÉ

NOTRE IMPLANTATION

Séjours vacances/Colos/Classes de découvertes, Service «devoirs faits», 4 CAMSP, 2 CMPP, IESHA, SSEFS, SAAAS, 2 SESSAD HM, EDAP, EMAS, PARH89.

Nouveau en 2022 : PARH89

Séjours vacances/Colos/Classes de découvertes, L'Essentiel-le, Structure Multi-Accueil, Accueils de Loisirs péri et extrascolaires, Centre Numérique de Dijon et ses points d'accès, Accompagnement à la scolarité, PARI, 3 Résidences Autonomie, Service Relayage, 3 accueils de MECS, SAF, SAPSAD, Résidence Habitat Jeunes, Hôpital de Jour Pédopsychiatrique, 6 unités du CMPP, 11 unités du CAMSP, SESSAD TCL, PCO TND, École de Plein Air, Dispositif d'Accompagnement Médico-Social (PSAI -16ans, POI +16ans, CAFS, EASco, Unité d'Enseignement, FPA, Bancs d'Essai, Hébergement externalisés et inclusifs), ERHR, Dispositif Intégré d'Accompagnement des Déficiences Motrices, Dispositif Intégré d'Accompagnement des Déficiences Visuelles et Auditives, PCPE 16/25 ans, ESAT, Services d'Insertion Professionnelle «Activ'Pro Habilis» et «Challenge Emploi».



Séjours vacances/Colos/Classes de découvertes, 2 ACM, SAPAD, Résidence Habitat Jeunes, École de Conduite Associative, Plateforme Mobilité Départementale, Transport scolaire.

LA GOUVERNANCE

LE BUREAU

Liste actualisée au 31/05/2023

Présidente : Marie-Geneviève THEVENIN
 Vice-président délégué : Yves FULBAT
 Vice-présidents : Édith FINOT, Nadine LIÉTARD et Patrice SONNET
 Secrétaire général : Yann-Éric WEBER (jusqu'au 14 mai 2023)
 Secrétaire générale adjointe : Sylviane CHIPAULT
 Trésorier : Christian KOVACIC
 Trésorier adjoint : Sébastien ROZÉ
 Membres : Sylvie HEISER, Marie-Louise LAROSE et Marie-Thérèse PICHON
 Membres associés : Marie-Josèphe BAUMONT, Leïla DARDOUR et Sylvie HÉRISSON

LE CONSEIL D'ADMINISTRATION

Liste actualisée au 31/05/2023

21

Marie-Geneviève THEVENIN
 Marie-Josèphe BAUMONT
 Serge BACHEROT
 Michel CANNELLE

25

Yves FULBAT
 Christian KOVACIC
 Martin SCHNEIDER
 Sylvie HEISER

58

Édith FINOT
 Leïla DARDOUR
 Maxime GRUYER
 Claudine TRESORIER

89

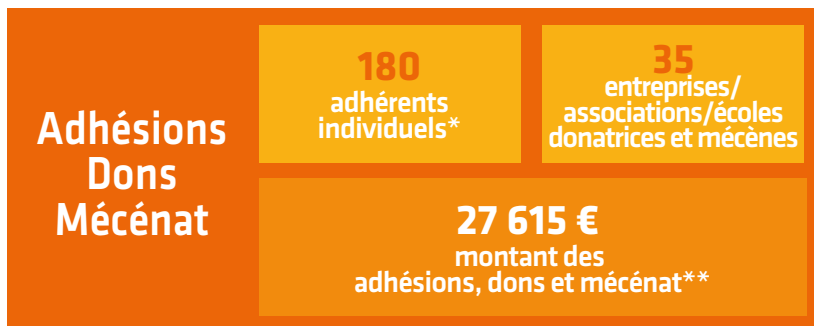
Patrice SONNET
 Marie-Louise LAROSE
 Marie-Thérèse PICHON
 Martine BURLET
 Sylvie HÉRISSON
 Lionel THOMAS

90

Nadine LIÉTARD
 Sylviane CHIPAULT
 Sébastien ROZÉ



© pch.vector / Freepik



* Adhérent avec voix délibérative à l'Assemblée Générale
 ** Don en nature compris

QUELQUES TEMPS FORTS

QUI SOMMES-NOUS ?



SITES INTERNET



www.pepcbfc.org



www.brasserietraitsdunion.fr



www.esat-habillis.fr



www.pepcraft.fr



www.pepcbfc-educationloisirs21.org



www.pep-attitude.fr



www.bourgognefranche-comtesejours.com



www.parh89.fr

RÉSEAUX SOCIAUX



Suivez-nous ! @LesPEPCBFC

NEWSLETTER MENSUELLE



Inscrivez-vous à notre newsletter mensuelle pour découvrir nos dernières actualités et nos prochains rendez-vous !
www.pepcbfc.org/sinscrire-la-newsletter

REVUE ASSOCIATIVE



Notre revue « Solidaires » est disponible en téléchargement sur notre site internet ou sur simple demande auprès de nos établissements.

Nous remercions vivement notre partenaire le Crédit Mutuel Enseignant qui finance l'impression de cette revue.

PLAQUETTE



BROCHURE



Retrouvez-y tous nos établissements et services.

LES DONNÉES CHIFFRÉES

• LES PUBLICS ACCOMPAGNÉS

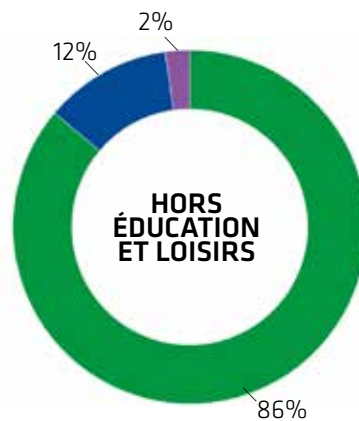
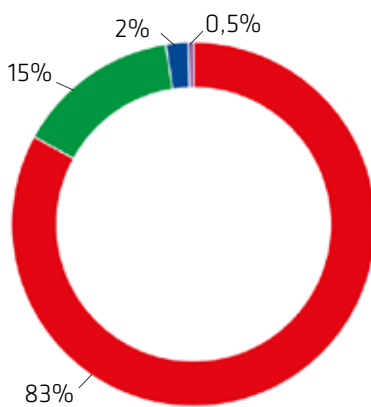
○ NOMBRE D'USAGERS SUIVIS



33 289

**usagers suivis
de la petite enfance au plus grand âge**

○ RÉPARTITION DU NOMBRE D'USAGERS SUIVIS PAR SECTEUR D'ACTIVITÉ



- Médico-social et sanitaire
- Social
- Personnes âgées
- Éducation et loisirs

• LES RESSOURCES HUMAINES



1432

salariés (1087,47 ETP*)

145

travailleurs d'ESAT

47

**salariés reconnus en tant que
travailleurs handicapés**

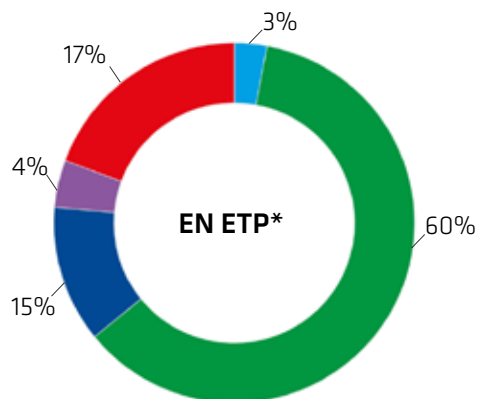
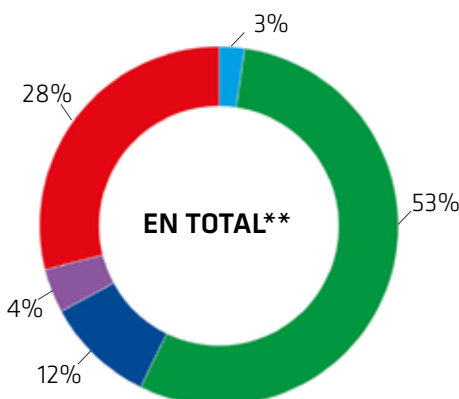
8

services civiques

189

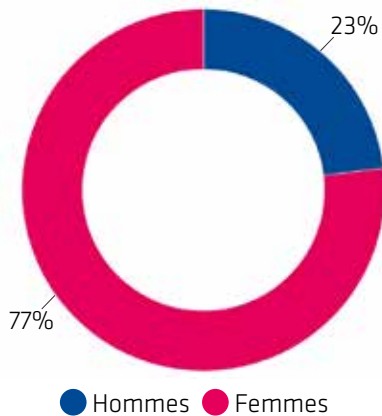
stagiaires

○ RÉPARTITION DES EFFECTIFS PAR SECTEUR D'ACTIVITÉ

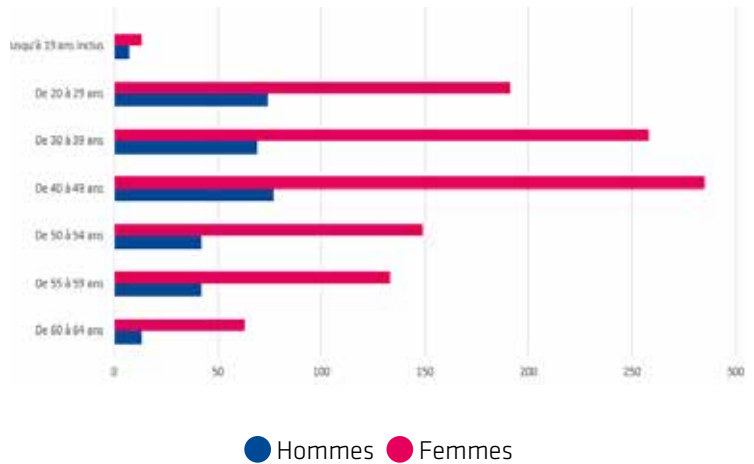


- Direction générale
- Médico-social et sanitaire
- Social
- Personnes âgées
- Éducation et loisirs

RÉPARTITION DES EFFECTIFS PAR SEXE



RÉPARTITION DES EFFECTIFS PAR TRANCHE D'ÂGE



LA FORMATION

696 250 € consacrés à la formation du personnel

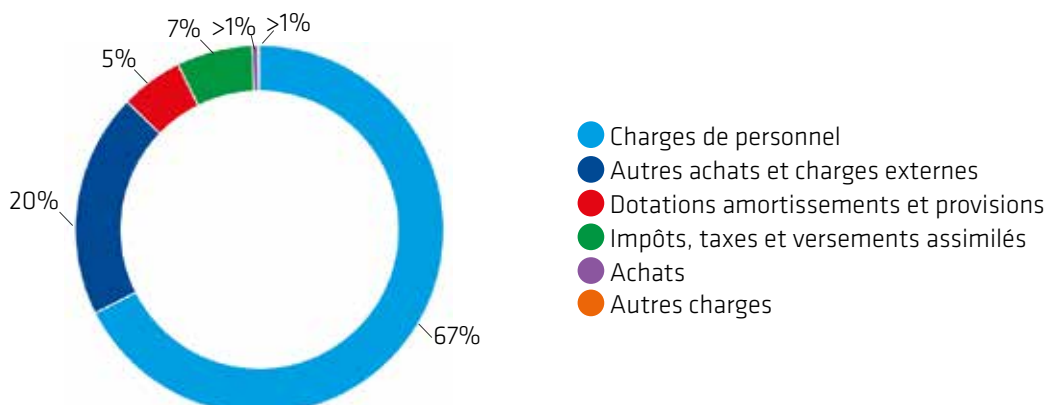
689 salariés ont suivi une formation

10 457 heures consacrées à la formation



LES DONNÉES FINANCIÈRES

○ VENTILATION DES CHARGES



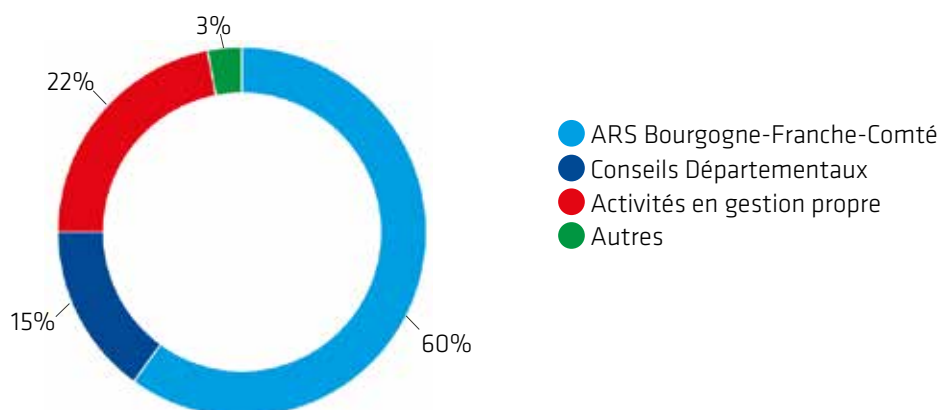
En 2022, le total des charges d'exploitation de l'association a été de 73 000 000 €.

Le principal poste de dépenses de l'association est constitué par les frais de personnel qui représentent 67% du total des charges. Ceci s'explique par la nature même des activités de nos établissements qui consistent à prendre en charge, accompagner ou permettre l'accès aux loisirs de nos usagers.

Les achats et charges externes (fournitures, matières premières, frais généraux, sous-traitance...) représentent 20% des charges.

Quant aux amortissements des biens détenus par l'association, ceux-ci impactent à hauteur de 5% les charges de l'exercice.

○ SOURCES DE FINANCEMENT



Les financements issus de l'ARS Bourgogne-Franche-Comté constituent la première source de financement de l'association (60%). Celle-ci finance, par le biais de CPOM, les établissements médico-sociaux de la Côte-d'Or, du Doubs et de l'Yonne ainsi que l'activité de l'Hôpital de Jour Pédopsychiatrique Les Cigognes.

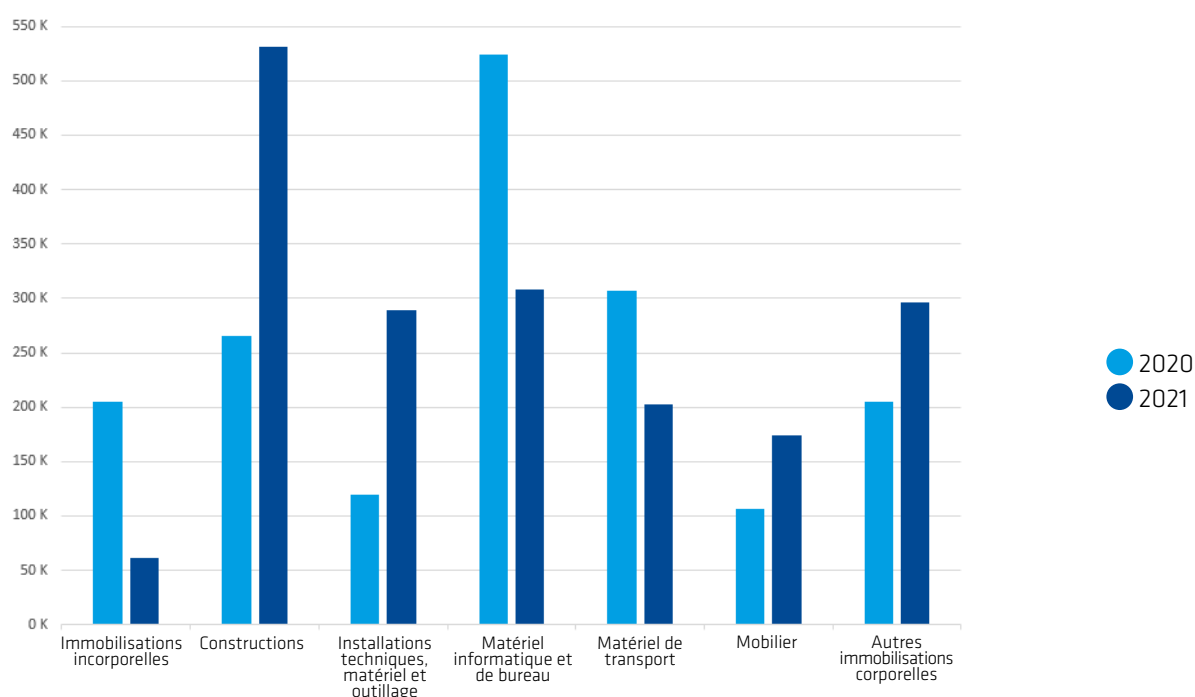
Le Conseil Départemental de la Côte-d'Or et celui de l'Yonne contribuent également au financement à hauteur de 20% des activités médico-sociales au travers des CAMSP.

Ces financements représentent 15% des ressources de l'association soit environ 11 000 000€, principalement au titre du CPOM signé avec le Conseil Départemental de la Côte-d'Or dans le cadre des activités du dispositif social.

Les activités en gestion propre regroupent les dispositifs Éducatifs et Loisirs, les Résidences Habitat Jeunes de Beaune et de Nevers, la Structure Multi-Accueil Galipette et Trotinette, les Résidences Autonomie pour Personnes Âgées et le chiffre d'affaires des activités de production de l'ESAT.

Ces activités représentent 22% des ressources totales soit près de 16 000 000€.

○ PROSPECTIVES D'INVESTISSEMENTS



Les investissements de l'association sont essentiellement liés au renouvellement du matériel existant (informatique, transport, mobilier...) et au maintien en bon état des locaux acquis ou loués.

Les investissements 2022 se sont élevés à 1 733 000 € contre 1 861 000 € en 2021.

LA DIRECTION GÉNÉRALE



LE MOT DU DIRECTEUR GÉNÉRAL

L'année 2022 marque le point de départ, pour notre association, de profonds changements structurants, et ce, dans de nombreux domaines ayant impliqués les instances associatives, les représentants du personnel, l'ensemble des personnels des établissements et services, des fonctions de l'accompagnement aux fonctions supports. Cela passe par

l'expérimentation de nouveaux modes de prises en charge, par des réponses à des appels à projets, le déploiement de nouveaux logiciels, la création de nouveaux emplois...

Cette dynamique projet est adossée à des modalités de travail qui tendent à être harmonisées au sein de l'Association. Parmi celles-ci, on peut évoquer la mise en place de groupes de travail qui se sont régulièrement réunis pour proposer des préconisations et des pistes de réflexion. Cela a permis de confronter les points de vue et de vérifier les adaptations nécessaires aux réalités de terrain tout en respectant les contraintes réglementaires, budgétaires, techniques, ou associatives, en lien avec des expertises internes ou externes, et d'établir ensuite des plans d'actions cohérents et des suivis réguliers.

Ainsi, on peut citer les projets de construction et de rénovation de locaux, les futurs locaux PEP CBFC de Chenôve, des Cortots ou dans un tout autre domaine, le déploiement de la politique de qualité de vie et des conditions de travail menée par le service RH. Ces projets ont été établis et déployés selon ces principes.

L'éloignement de la crise sanitaire a permis également de réamorcer les leviers permettant de retrouver une activité normale. Les établissements et services soumis à de fortes contraintes économiques ont pu rétablir des niveaux de fonctionnement et d'activité normaux. Le secteur habitat social (résidences habitats jeunes et des résidences autonomes), les activités de l'ESAT, le secteur éducation loisirs, ont ainsi pu, avec les efforts de tous, obtenir des taux d'occupation et des résultats similaires ou supérieurs à 2019.

Cependant, cette reprise a été freinée par le contexte difficile auquel nous devons faire face. La hausse des dépenses

énergétiques, l'inflation, auxquelles se sont ajoutées les difficultés de recrutement avec des effets très impactants sur les conditions d'exercice de l'ensemble de nos établissements et services.

Face à ces contraintes multiples, il a fallu faire montre d'adaptation, et 2022 a été empreinte de multiples changements au niveau des organisations.

Si ces modifications organisationnelles étaient attendues et s'inscrivent dans les orientations stratégiques définies dès 2021, elles demandent cependant une grande adaptation de la part de nos professionnels et une vigilance systématique quant à l'accompagnement de ces changements.

Par ailleurs, dans ce contexte, il est impératif de veiller à ce que notre approche de l'accompagnement fasse sens. Tout le travail mené durant cette année au sein de nos dispositifs reflète cette volonté partagée par nos équipes de déployer des réponses adaptées aux besoins des usagers et personnes accompagnées qui nous sont confiés.

Le développement des plateformes ressources favorisant l'inclusion comme les PARI 21, PARH 89, PCPE, PCO qui nous ont été attribuées, démontre la pertinence des solutions que nous pouvons apporter.

2022 fut également l'occasion de positionner des expérimentations afin de réinterroger certaines modalités de prises en charge. La création d'une unité répit expérimentale à destination des enfants de l'Aide Sociale à l'Enfance montre la capacité qu'ont nos professionnels pour se mobiliser autour de pratiques et conditions d'accueil nouvelles voire innovantes. Cette expérimentation illustre également la réelle nécessité de décloisonner les financements, les partenariats, et de partager les pratiques, compétences et expertises au sein de nos dispositifs. Cette approche associative permet d'assurer des modes d'accompagnement souples et adaptés au parcours de vie de chaque personne accompagnée.

Des problématiques aussi transverses que sont le répit, les situations complexes doivent être abordées en agissant de cette manière décloisonnée et partagée. Ce sera un de nos enjeux prioritaire en 2023.

Alain MILOT



LE MOT DE LA DIRECTRICE GÉNÉRALE ADJOINTE

Une année 2022 soutenue en termes d'activités en dépit des difficultés de recrutement et ce, grâce au soutien de l'ensemble des professionnels qui n'ont pas failli pour assurer la nécessaire continuité d'activités pour les personnes accompagnées.

Ces tensions RH qui habituellement concernent des professions identifiées telles que les médecins

et orthophonistes, se sont étendues à d'autres métiers (psychologues, infirmiers, surveillants de nuit, travailleurs sociaux, professionnels de la restauration ...). Si ces absences ont mis à mal les organisations internes exigeant de multiples remaniements

de plannings, elles ont cependant permis de mettre en évidence la réactivité et l'adaptation de nos collectifs qui ont su élaborer des réponses, parfois innovantes. Ces impacts RH se surajoutent à l'évolution des publics et de leurs besoins d'accompagnement personnalisés qui se complexifient.

Dans ce contexte sociétal de mobilité professionnelle, nous avons connu quelques changements. Des départs bien sûr, mais aussi de nouvelles arrivées : une nouvelle direction pour le Dispositif Prévention et Soins, la mise en place d'une direction unique CAMPS/CMPP dans l'Yonne et en Côte-d'Or, un renforcement de l'échelon managérial de proximité « chef de service » pour soutenir les équipes des CAMSP et CMPP, des mobilités internes également sur les postes de direction au DITEP et au CEEDA.

Pour autant, nos établissements ont poursuivi et maintenu la qualité de leur offre d'accompagnement. La dynamique projet soutenue par des outils structurants a pu se maintenir grâce à l'intelligence collective et la participation décloisonnée des acteurs internes, en réponse aux politiques publiques et aux objectifs des Contrats Pluriannuels d'Objectifs et de Moyens (CPOM).

À titre d'exemple et de manière non exhaustive, on peut citer la désignation du CMPP Paul Picardet pour porter la Plateforme de Coordination et d'Orientation (PCO) destinée aux enfants de 7 à 12 ans porteurs de Troubles du Neuro-Développement (TND), le projet de remédiation cognitive porté par l'Hôpital de jour en pédopsychiatrie pour les jeunes de 12 à 18 ans, répondant ainsi aux enjeux d'accompagnement et de précocité d'intervention. Vous découvrirez au fil du rapport d'activité synthétique les nombreuses

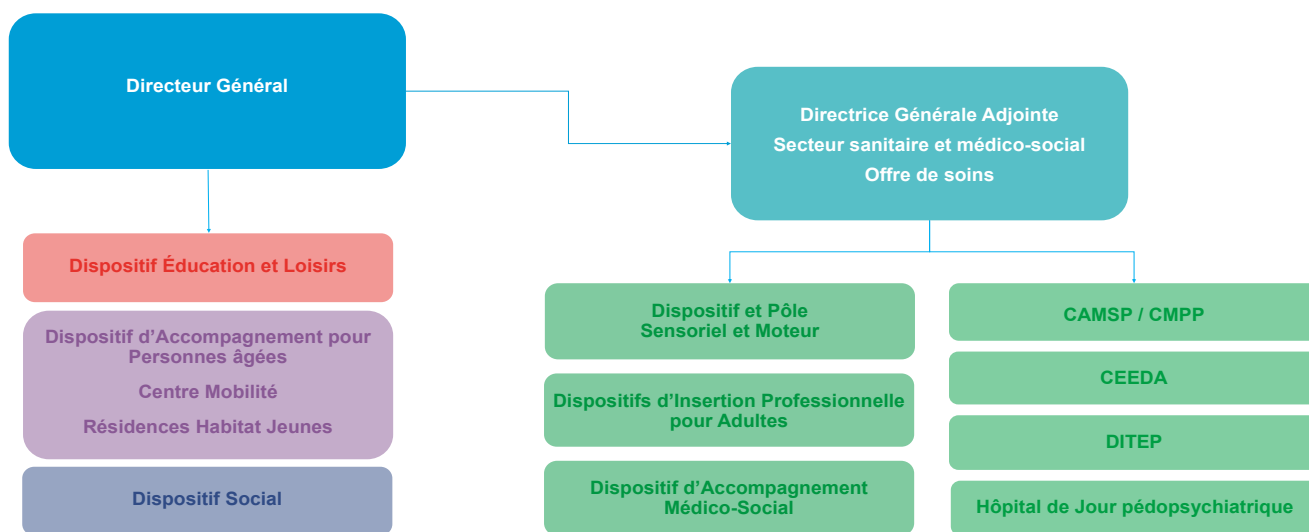
réalisations et actions remarquables de nos établissements.

La fin de l'année 2022 aura été marquée par l'annonce des dates d'évaluation interne pour nos établissements, évaluation prévue pour certains dès le premier trimestre 2023. C'est donc dans le cadre de la mise en œuvre d'une démarche projet associative avec l'appui du service Performance, que nous avons initié les premières étapes, à commencer par la formation de l'ensemble de la ligne managériale au cours du dernier trimestre.

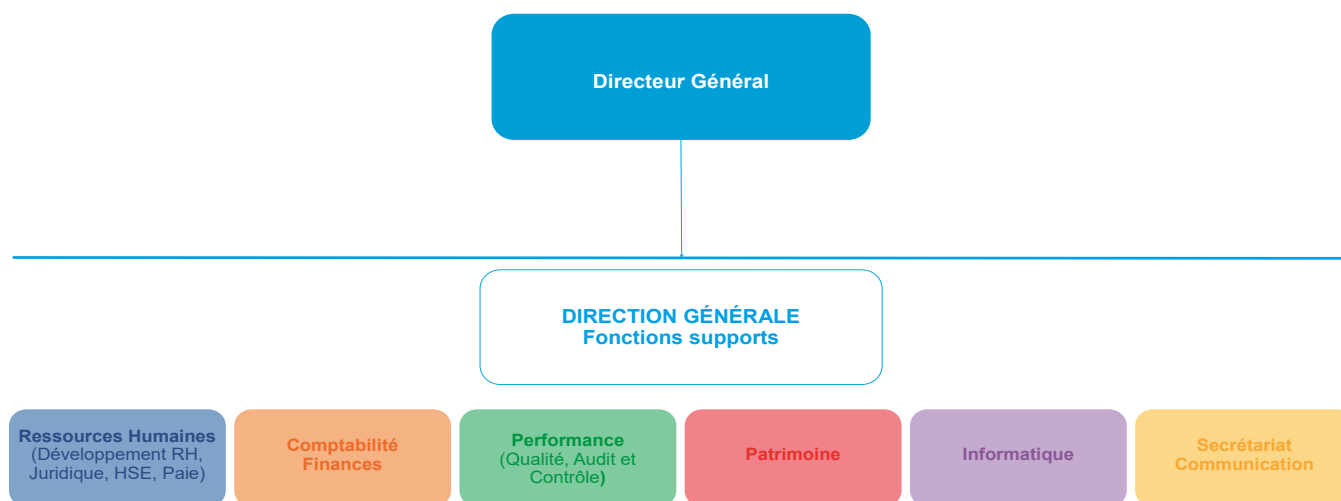
Nous poursuivrons en 2023 cette belle dynamique autour de grandes thématiques pour favoriser la citoyenneté et les droits des personnes en situation de handicap et soutenir leur autonomie et leur pouvoir d'agir. Nous nous emploierons collectivement à rendre lisible nos actions pour une société solidaire et inclusive.

Yamina BOUDJERDA

Organigramme des activités



Organigramme de la Direction Générale





LE MOT DU DIRECTEUR DES RESSOURCES HUMAINES

Il est nécessaire d'instaurer une communication pour concilier les intérêts des parties prenantes dans le sens d'un bénéfice partagé. C'est le rôle du dialogue social.

Ce dialogue social est un instrument d'abord de cohésion sociale au sein de l'association et un levier de la performance. Nous pouvons dire sans rougir que l'année 2022 traduit une belle réussite.

La signature de huit accords en est la marque :

- Deux accords sur la Négociation Annuelle Obligatoire (NAO) relatives à la rémunération, au temps de travail et au partage de la valeur ajoutée (janvier 2022 et décembre 2022),
- Un accord sur l'égalité de traitement, la prévention des discriminations au travail et de promotion de la diversité, l'amélioration des conditions de travail et de la qualité de vie au travail, le droit d'expression des salariés (mars 2022),
- Un protocole d'accord pré-électoral (mars 2022),
- Un accord relatif aux modalités d'exercice du droit d'expression (avril 2022),
- Un avenant d'adaptation à l'accord d'entreprise mettant en place le CSE (mai 2022),
- Un avenant d'adaptation de l'accord relatif au dialogue social (mai 2022),
- Un accord relatif aux modalités d'organisation du télétravail (décembre 2022).

Ce fut également le renouvellement des instances représentatives du CSE par vote électronique lors des élections de mai-juin 2022. En a découlé celui des membres des commissions et des représentants de proximité.

PEP CBFC est maintenant charpenté du socle nécessaire à une association de cette taille.

Cette dynamique ne s'arrête pas et se poursuit sur 2023 avec la révision de l'Accord de Performance Collective (APC), du règlement intérieur et la négociation du travail à distance occasionnel (TADO).

Pour porter l'association au niveau des grandes entreprises et apporter un service de qualité, la Direction des Ressources Humaines continue sa transformation digitale avec la mise en œuvre effective de la Gestion des Temps et Activités (GTA) sous le logiciel Kelio, le lancement d'appels d'offre pour un nouveau logiciel de paye et de gestion administrative, un logiciel de gestion des Documents Uniques d'Évaluation des Risques Professionnels (DUERP). Le Système d'Information de gestion des Ressources Humaines (SIRH) nous a permis de mettre en place des tableaux de bord RH pertinents pour un pilotage efficace de l'association.

La démarche compétence initiée au sein du Dispositif Éducation et Loisirs traduit un tournant stratégique dans la gestion des ressources humaines. La compétence devient une référence au sein de PEP CBFC pour les politiques de formation et d'emploi.

Jean-Marie GUETZ



LE MOT DU DIRECTEUR FINANCIER

Les services comptables à l'heure de la dématérialisation.

Nous pouvons tous le constater à titre personnel au quotidien, la disparition du ticket de caisse est belle est bien engagée: la transmission par mail, au travers d'une application de l'enseigne ou d'un espace dédié sur internet se généralisant. Les factures papier stockées dans des classeurs (environ 75 000/an pour notre association) laisseront la place aux kilos

octets sur les serveurs.

Bien entendu, l'association se voit également impactée et le sera encore plus dans l'année en venir. En effet, le gouvernement a fixé un calendrier progressif pour la mise en place de la facture électronique.

Les deux dates que nous pouvons retenir sont :

- Le 1^{er} juillet 2024 date à laquelle nous devons être en mesure de réceptionner ces factures au format électronique,
- Le 1^{er} janvier 2025, échéance à laquelle nous devons à notre tour émettre des factures électroniques.

D'ores et déjà, nous avons commencé de déployer un nouvel outil de traitement de nos factures fournisseurs. Ce dernier nous permet

de réceptionner les factures dématérialisées, que ce soit suite à un envoi par mail ou à la mise à disposition sur un espace dédié, d'en assurer le contrôle, la validation et la mise en paiement. L'ensemble du flux de traitement est de fait tracé et chacune des étapes relève d'un seul intervenant garantissant ainsi la séparation des fonctions de chacun afin de limiter les risques et d'assurer une piste d'audit fiable.

L'outil est fonctionnel dans une dizaine d'établissements à ce jour et son déploiement se poursuivra au cours de l'année 2023 afin qu'il soit utilisé par la totalité des établissements dès le 1^{er} janvier 2024 et ainsi respecter l'échéance fixée par le gouvernement en juillet.

Concernant les factures à destination de nos usagers et partenaires, chaque établissement dispose à ce jour de son propre logiciel de facturation.

Si les éditeurs nationaux sont pour la plupart déjà prêts à émettre des factures électroniques selon le cahier des charges de l'administration, il nous faudra travailler en 2024 avec les éditeurs de nos logiciels spécifiques pour garantir la mise en application au 1^{er} janvier 2025.

Damien PATISSIER

LA DÉLÉGATION DE CÔTE-D'OR



Présidente :
Marie-Geneviève THEVENIN

En 2020, nous avons connu deux crises, celles du COVID et de la MECS de Dijon. S'agissant de la crise sanitaire, les établissements ont dû mettre en œuvre d'autres méthodes d'intervention et d'accompagnement, faire preuve de souplesse et d'adaptation pour assurer la continuité du service.

En 2022, nous pouvons constater que les efforts de chacun ont permis la reprise de la dynamique de projets.

Quant à la MECS de Dijon, le travail engagé avec le Conseil Départemental de Côte-d'Or et la Fédération Générale des PEP aboutit en 2022 à la création d'une unité expérimentale « Répit », nouvelle structure innovante pour l'accueil des situations dites complexes.

2022, c'est aussi la reprise de manifestations telles la « Nuit du Handicap » au parc du Château du Clos de Pouilly, « Le Grand Déj' des Associations » au Parc de la Toison d'Or, « Jouons de nos différences » au Parc de la Colombière, l'inauguration du jardin à visée thérapeutique « Les Cigognes font leur nid » de l'Hôpital de Jour Pédopsychiatrique, le « Salon des Séniors » au Parc des Expositions de Dijon, la conférence d'Alain Guyard sur « L'émancipation de l'émancipation » !

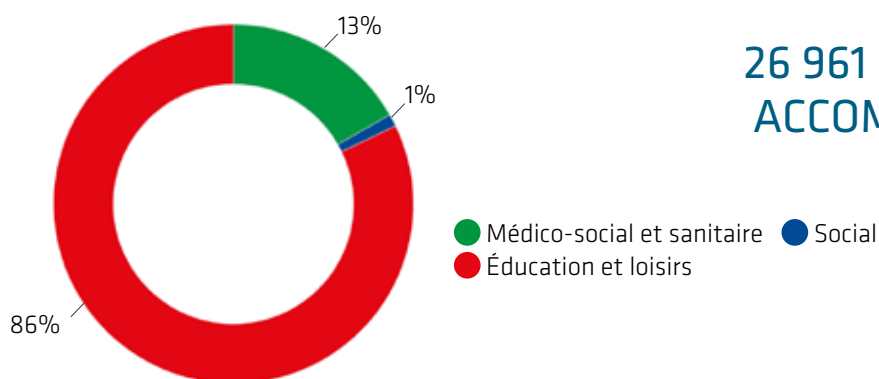
Lisez ce rapport d'activités et vous pourrez constater le dynamisme de nos établissements et services !

Enfin, 2022, c'est aussi un grand moment associatif avec notre participation au Téléthon. Un temps fort qui a mobilisé les personnels de l'ESAT Habilis et plus particulièrement de l'Intervalle mais également des parents, des adhérents, des administrateurs, un temps fort qui a permis de mieux nous connaître, un temps fort qui a mis en acte une des valeurs de notre association : la Solidarité ! En résumé une belle réussite !

Une nouvelle fois, je remercie tous les personnels qui se mobilisent, chaque jour, pour rendre notre société plus solidaire et plus inclusive.

Marie-Geneviève THEVENIN, Présidente de la Délégation

USAGERS SUIVIS



26 961 USAGERS
ACCOMPAGNÉS

VIE ASSOCIATIVE

ADHÉSIONS

ET DONNS

91 adhérents individuels pour un montant de 1 365 € d'adhésions.

68 donateurs individuels pour un montant de 4 485 € de dons.

10 associations/entreprises donatrices pour un montant de 150 € de dons.

14 écoles donatrices pour un montant de 210 € de dons.

1 300 € ont été versés au profit de 3 associations.

Plus de 500 enfants ont bénéficié d'aide pour des séjours vacances ou classes de découverte pour un montant alloué de 35 000 €.

1 750 € ont été reversés dans le cadre d'aides individuelles.

530 enfants ont bénéficié d'une aide pour un montant total d'environ 30 000 € grâce aux subventions attribuées par le Conseil Départemental de la Côte-d'Or et la Ville de Dijon.

MONTANTS ALLOUÉS

par la commission solidarité



Le Dispositif Éducation et Loisirs (DEL) gère directement, en complémentarité avec des partenaires institutionnels (collectivités territoriales, Éducation nationale, CAF, Service Départemental à la Jeunesse, à l'Engagement et aux Sports ...) des actions, des sites, des projets, des missions d'expertise relevant des loisirs et de l'éducation des enfants et adolescents sur les temps scolaires, périscolaires, extrascolaires ou de vacances scolaires.

Directeur :
Vincent BONNAIRE

Administrateur référent :
Daniel LECUYER

ÉTABLISSEMENTS ET/OU SERVICES

Structure Multi Accueil (SMA) Galipette et Trotinette

Directrice : Florie SKOWRONEK

Centre Numérique de Dijon

Directeur : François MONNIN

Centre Social des Grésilles

Directrice adjointe : Sandrine PILLOT

Plateforme Ressources Handicap (PRH)

Responsable : Clarisse LETESTU puis Angéline PAGET

Séjours éducatifs

Responsable : Bernadette DE ALMEIDA

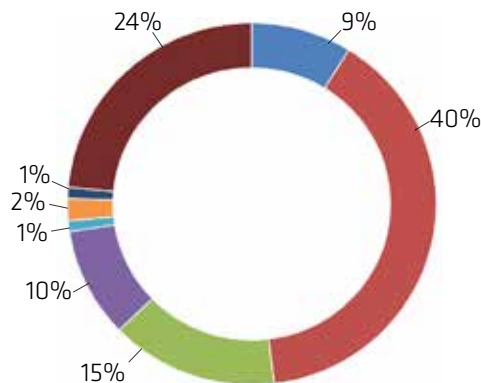
Accueils de Loisirs Sans Hébergement (ALSH)

Directeur Enfance-Jeunesse : Laurent MENOUD

Accompagnement à la scolarité - Réussite éducative

Directeur Enfance-Jeunesse : Laurent MENOUD

USAGERS SUIVIS



**23 125 USAGERS
ACCOMPAGNÉS**



CONSTATS

SMA

- Satisfaction globale des familles accueillies : 88,3%,
- Augmentation de l'accueil occasionnel et du taux de fréquentation,
- Stabilisation des recrutements de personnels après la période COVID.

CENTRE NUMÉRIQUE DE DIJON

- Augmentation du nombre d'utilisateurs en difficulté par rapport aux démarches en ligne d'accès aux droits,
- Arrivée d'une facilitatrice en inclusion numérique,
- Augmentation des demandes d'intervention relatives à la cybercriminalité, à la transition écologique et au numérique,
- Labellisation des personnels à « Aidants Connect » permettant aux utilisateurs de bénéficier d'un tiers de confiance.

CENTRE SOCIAL DES GRÉSILLES

- Validation et mise en œuvre du projet social et jeunesse de l'établissement pour 4 ans,
- Déménagement du bâtiment ex-centre social des Grésilles rue Jean XXIII à celui ex-MJC rue Castelnau,
- Gestion de la ludothèque.

PLATEFORME RESSOURCES HANDICAP

- Augmentation du nombre de demandes d'accompagnement et du nombre d'actions de sensibilisation auprès des ACM et des EAJE,
- Arrivée de deux référents inclusion,
- Mise en place de prêt de matériel favorisant l'accueil d'enfant en situation de handicap.

CONSTATS

SÉJOURS ÉDUCATIFS

- Annulation voire report des séjours scolaires sur 2022, des colos de printemps et groupes,
- Développement de l'offre de séjours colos été avec labellisation des séjours « Colos Apprenantes ».

ALSH

- Impact des difficultés de recrutement d'animateurs (constaté au niveau national),
- Démarche d'harmonisation des principes de tarification initié par la CAF, avec obligation de refonte des barèmes de participation des familles en appliquant le taux à l'effort,
- Augmentation de l'activité : passage de 9 à 14 ALSH gérés par le service enfance jeunesse,
- Réorganisation du service : un directeur enfance-jeunesse, 3 responsables ALSH et 1 assistante administrative,

- Choix d'un prestataire unique de restauration pour les ALSH péri-urbains dans le cadre de la loi EGalim.

ACCOMPAGNEMENT À LA SCOLARITÉ - RÉUSSITE ÉDUCATIVE

- Mise en place du référentiel CLAS sur les Havres et les DECAD suite à des travaux partenariaux (Education Nationale, CAF, ville de Dijon) avec passage de 4 soirs à 2 soirs de prise en charge des enfants,
- Reprise de 4 postes de coordination CLAS des Havres par les PEP suite à l'arrêt de la prise en charge par l'Education Nationale,
- Complexité du recrutement des intervenants qui a donné lieu à un renouvellement des procédés : job dating, lien renforcé avec les associations étudiantes, annonces sur les réseaux sociaux, création d'une capsule vidéo...
- Reprise des interventions à domicile pour les accompagnements PRE.

ACTION INNOVANTE

La mise en place de visios à l'attention des familles à des moments propices (avant une échéance pour un départ en colo, les jeudis soirs ou les week-ends, avec des ordres du jour et des durées calibrées) pour l'activité ont été un succès. Une centaine de familles a participé à la premières visio ACM qui a mis en valeur des témoignages et, après les généralités, des relations individuelles avec les directeurs d'ACM.

PROSPECTIVES ET PERSPECTIVES 2023

SMA

- Mise à jour du projet d'établissement et du règlement de fonctionnement,
- S'inscrire dans une démarche IDA (Informer, Détecter, Accompagner) avec la CAF et une démarche d'évaluation externe,
- Finaliser la remise en état des locaux suite aux travaux initiés en 2022, avec un axe spécifique relatif à l'hygiène des locaux.

CENTRE NUMÉRIQUE DE DIJON

- Enclencher un diagnostic de territoire et une démarche de projet,
- Recruter un nouveau directeur/trice,
- Améliorer l'accueil des usagers en fluidifiant l'aide apportée et en améliorant la confidentialité sur le site Grésilles,
- Poursuivre et réorienter les partenariats existants : bibliothèques, ESCO, points d'accès aux droits, CAF...

CENTRE SOCIAL DES GRÉSILLES

- Poursuivre le travail avec l'organisation par pôle, avec les axes suivants :
 - . Favoriser la citoyenneté et l'esprit critique,
 - . Renforcer le rôle social du sport et de la culture,
 - Investir de nouveaux locaux place Galilée.

PLATEFORME RESSOURCES HANDICAP

- Au 01/01/2023, la Plateforme Ressource Handicap deviendra le Pôle d'Appui et de Ressources Inclusion (PARI),
- Approfondir la communication auprès des EAJE qui accompagnent précocement le parcours d'inclusion des enfants en situation de handicap,
- Accentuer la communication auprès des territoires ruraux,

- Collaborer davantage avec l'EASCO pour garantir une continuité éducative des enfants et envisager une réponse globale à la famille.

SÉJOURS ÉDUCATIFS

- Pérenniser la dynamique engagée pour les séjours scolaires et de groupes,
- Accentuer la veille sur les appels à projets et ressources fléchées liées au secteur,
- Maintenir le niveau de communication en direction des usagers et des partenaires ; s'inscrire dans des projets transversaux avec d'autres dispositifs PEP CBFC.

ALSH

- Développer la dynamique d'équipe au sein du collectif de directeurs des ALSH,
- Développer des projets communs aux ALSH PEP et ville de Dijon,
- Développer les actions autour de la parentalité dont la communication avec les familles,
- Améliorer et consolider les outils et procédures numériques de pilotage.

ACCOMPAGNEMENT À LA SCOLARITÉ - RÉUSSITE ÉDUCATIVE

- Analyser la mise en place du nouveau référentiel sur les dispositifs CLAS Havres et DECAD,
- Poursuivre la mise en oeuvre du plan d'action parentalité et commencer l'évaluation chemin faisant,
- Présenter les résultats de l'étude de terrain « parentalité CLAS » réalisée par l'IRTESS,
- Reprendre les journées d'étude et de formation pour les intervenants CLAS et PRE.



Directrice :
Dounia BAGHOUE

Les différents établissements et services du Dispositif Social (DS) ont pour mission d'accueillir, protéger et soutenir les mineurs confiés au titre de l'Aide Sociale à l'Enfance, en proposant un accompagnement personnalisé (éducatif, thérapeutique, scolaire), co-construit avec l'enfant et sa famille, autant que faire se peut. Le soutien à la parentalité et la co-construction avec les familles favorisent le retour de l'enfant dans son milieu d'origine, une fois que les conditions de sécurité, d'éducation et de santé sont garanties au domicile.

Administrateurs référents :
Roland BONNAIRE, Yann-Eric
WEBER, Malika GAUTHIÉ

ÉTABLISSEMENTS ET/OU SERVICES

Maison d'Enfants à Caractère Social (MECS) - Beaune, Dijon et Fleurey-sur-Ouche

Directrice : Pascale DILLESENGER

La MECS propose un accompagnement individualisé dans le cadre d'un accueil collectif pour des enfants de 6 à 18 ans, avec au total 66 places permanentes et 2 places d'urgence, réparties sur 3 sites géographiques : Beaune, Fleurey-sur-Ouche et Dijon.

Service d'Accueil en Famille (SAF) Fleurey-sur-Ouche

Chef de service : Pascal PERROT

Le Service propose l'accueil au domicile des assistants familiaux de mineurs de 0 à 21 ans ainsi qu'un accueil d'urgence.

Service d'Accueil, de Protection, de Soutien et d'Accompagnement à Domicile (SAPSAD)

Cheffe de service : Delphine GENEVET

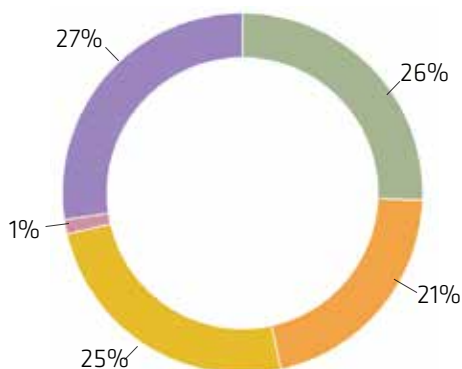
Le Service intervient dans le soutien et l'accompagnement des familles, en Placement à Domicile (PAD) essentiellement, pour des mineurs de 0 à 18 ans.

Résidence Habitat Jeunes de Beaune

Directeur : Cyril FRANCOIS

Résidence pour des jeunes de 16 à 30 ans proposant des hébergements et un appui à l'insertion sociale et professionnelle.

USAGERS SUIVIS



**234 USAGERS
ACCOMPAGNÉS**

● MECS PEP CBFC ● Accueil d'urgence
● SAPSAD ● SAF ● Résidence Habitat Jeunes

CONSTATS

MECS PEP CBFC

- La fusion de la MECS Pierre Meunier et de la MECS Dijon pour former la MECS PEP CBFC,
- L'accueil de problématiques complexes nécessitant souvent du soin et de l'individualisation dans l'accompagnement. 32% des enfants accueillis sont porteurs d'une notification MDPH.
- Un taux d'occupation de 90,16%,
- L'accueil de MNA à Beaune à la demande de l'Aide Sociale à l'Enfance devant la recrudescence de l'afflux sur le département,
- De nombreuses participations des enfants aux ateliers départementaux. Les jeunes ont participé à 3 « Bulles de culture » et « Bulles de sport ».

SAF

- Une baisse du nombre de places au SAF : 54 au 31/12/2022,
- Aucun recrutement d'assistants familiaux du fait de l'absence de demandes d'agrément dans le département. L'âge moyen des enfants accueillis est de 8 ans,
- Une durée moyenne de séjour des enfants en diminution continue : moins de 24 mois,
- Une activité qui reste dominée par l'accueil des plus petits : 100% des admissions concernent des bébés de moins de 2 ans,
- Peu de droits d'hébergement pour les parents, impliquant une forte disponibilité des assistants familiaux et de nombreuses visites accompagnées conduites par le personnel éducatif.

SAPSAD

- La baisse du taux d'occupation (89,6%) impacté par un nouveau décompte des places occupées, ainsi que par le gel des admissions durant le dernier trimestre, dans l'attente de pallier des absences de personnels,
- La durée moyenne de l'accompagnement par le service reste stable : 19 mois,
- Seulement 20% des fins de placement s'effectuent sans mesure, ce qui reflète l'évolution des situations accompagnées par le service (situations familiales fragiles),
- La participation du service à un projet « Bulles de culture » en avril 2022 pour des petits de 2 à 6 ans.

ACTIVITÉS ET ÉVÉNEMENTS

- La signature du nouveau CPOM Social 2022-2025 en décembre 2022 avec 3 axes forts pour le projet : la bientraitance, la coordination avec le handicap et l'accompagnement à l'autonomie,
- L'ouverture de l'unité expérimentale « Répit » accueillant des adolescents en situation complexe, dans le cadre d'un projet contractualisé entre l'État, le Département de Côte-d'Or, l'ARS et

RÉSIDENCE HABITAT JEUNES

- Un taux d'occupation de 82% dans la continuité de l'année précédente.



l'association PEP CBFC. L'unité a accompagné 7 jeunes en 2022 dont 5 avec une reconnaissance MDPH,

- L'ouverture en juillet 2022 d'une colocation à la Résidence Jeunes de Beaune avec 3 chambres.

**ACTION INNOVANTE**

Les enfants de l'unité de vie de Fleurey-sur-Ouche ont participé à un atelier cirque sur les vacances scolaires de février 2022 par le biais de « Bulle de culture ». Cet atelier, qui favorise le savoir-être et le savoir-faire, encourage l'expression et la créativité en permettant aux enfants d'être à l'écoute de leurs sens.

Au programme : théâtre et voltige !

PROSPECTIVES ET PERSPECTIVES 2023

- Le déploiement de la première année du CPOM Social 2022-2025, avec la mise en place d'un COPIIL interne pour le suivi des objectifs fixés,
- Le pilotage du Plan de Développement des Compétences (PDC) en adéquation avec les évolutions des publics et des attendus,
- La poursuite de l'accompagnement des professionnels dans l'appropriation des pratiques, procédures et outils au service de la qualité de service,
- La préparation du passage du site de Dijon en petites unités de vie, avec 9 à 10 enfants maximum par groupe. Cela passe notamment par le lancement de la réhabilitation du site et la conduite d'une large campagne de recrutement,
- La consolidation de l'unité expérimentale Répit selon la décision de sa pérennisation par les financeurs,
- L'application du nouvel avenant des assistants familiaux (décret n°2022-1198 du 31/08/2022) et la gestion de ses impacts (RH et

financiers),

- Le renforcement de l'encadrement éducatif au SAPSAD pour s'adapter à l'évolution des situations accueillies et maintenir la qualité de l'accompagnement,
- La finalisation de l'écriture des projets de service du SAF et du SAPSAD, et le lancement des groupes de travail thématiques prioritaires sur 2023,
- En lien avec la démarche associative, la préparation de l'évaluation par la HAS, avec l'appui de l'auto-évaluation et le retour d'expérience des établissements CBFC évalués en 2023,
- Le lancement de la démarche Qualité de Vie et des Conditions de Travail (QVCT) au Dispositif Social,
- La poursuite des passerelles avec d'autres dispositifs PEP CBFC,
- La participation active aux chantiers associatifs, plus particulièrement dans les domaines des ressources humaines et de la gestion du patrimoine.



Directeur :
Jean-Baptiste BOUVERET
à compter du 02/05/2022
succédant à Claude
SÉGUILLON

Le Dispositif Prévention et Soins (DPS) réunit des structures des secteurs médico-social et sanitaire réalisant des actions d'observation clinique, de diagnostic, de prévention primaire et secondaire, de suivi thérapeutique et rééducatif, d'accompagnement à dimension éducative, psychopédagogique et sociale.

Les équipes assurent, sous la responsabilité des Directions et des médecins spécialistes, des actions préventives spécialisées de dépistage, de suivi (en cure ambulatoire ou hospitalisation de jour) ainsi que l'accompagnement familial ou l'appui à la fonction parentale, le diagnostic et le traitement des troubles neuropsychiques ou du comportement pouvant conduire à une thérapie médicale, une rééducation médico-psychologique ou psychopédagogique, des missions de prévention, d'éducation ou d'accès aux soins et des actions de médiation.

Administrateurs référents :
Dominique SANDRE et
Marie-Geneviève THEVENIN

ÉTABLISSEMENTS ET/OU SERVICES

Hôpital de Jour (HDJ) Pédopsychiatrie Les Cigognes

Directeur : Jean-Baptiste BOUVERET

Centre d'Action Médico-Sociale Précoce (CAMSP) Paul Picardet
- 11 unités en Côte-d'Or

Directrice : Hélène CORNET

Plateforme de Coordination et d'Orientation Troubles du
Neurodéveloppement (PCO TND)

Directrice : Hélène CORNET

Centre Médico-Psycho-Pédagogique (CMPP) Paul Picardet

4 unités en Côte-d'Or

Directrice : Hélène CORNET

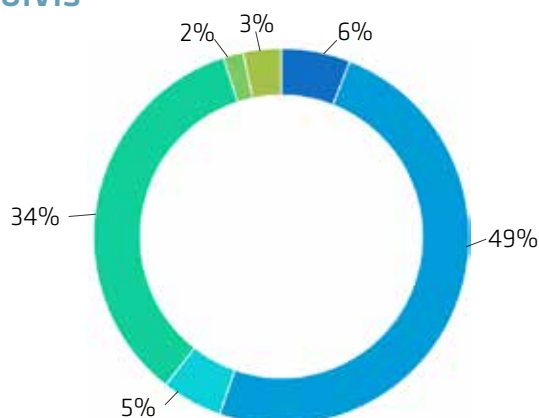
Service d'Éducation Spéciale et de Soins à Domicile - Troubles
Complexes du langage (SESSAD TCL)

Directrice : Hélène CORNET

École de Plein Air (EPA) - école de la ville de Dijon bénéficiant
des services proposés par le CMPP

Directrice : Marie-Laure LANGUET

USAGERS SUIVIS



2 221 USAGERS
ACCOMPAGNÉS

● HDJ ● CAMSP ● PCO
● CMPP ● SESSAD TCL ● EPA

CONSTATS

HDJ / CAMSP / CMPP / SESSAD TCL

On remarque une hausse de l'activité sur l'HDJ (3%) ainsi qu'une hausse de la file active (FA), du nombre d'admissions et du nombre d'actes. Sur le CAMSP et le CMPP, on note une baisse de l'activité de 2% sur le premier et une hausse sur le second 1% (malgré une baisse de la file active). Cependant, on remarque une baisse plus faible de la FA du CAMSP -2% contre 19% pour le CMPP. Concernant la PCO, l'activité est en très forte hausse, 310% avec une FA qui passe de 36 à 116. Enfin le SESSAD TCL Collège est en hausse d'activité (extension à 12 places) mais l'activité du SESSAD TCL ELEM reste stable avec 2016 actes.

EPA

- De nouvelles dispositions ont été prises concernant la facturation du repas. Nous sommes passés à une facturation forfaitaire qui permet de diminuer le coût du repas (de 4,40€ à un prix moyen de 2,50€). La facturation se fera au trimestre et les absences ne seront plus défalquées,
- Une enseignante nouvellement nommée est arrivée dans l'équipe à temps plein ainsi qu'une collègue qui complète un temps partiel,
- Deux enseignantes de l'EPA sont entrées en formation de Certificat d'aptitude aux fonctions d'instituteur ou de professeur des écoles maître formateur (CAFIPEMF). Elles poursuivront l'accueil de nombreux stagiaires (CAPPEL et formation continuée, nouveaux enseignants dans l'ASH...) et pourront également effectuer des visites et des actions de formation ponctuelles,

- De nombreux projets sont en cours de réalisation. Ainsi, seront mis en place durant l'année, l'Ecole Ouverte (une par période), les ateliers Kolibri, le prix des Incorruptibles, la préparation au « savoir rouler », des décloisonnements, l'atelier mémoire, le projet Atole, les classes « promenade », les visites culturelles et les ateliers artistiques ou scientifiques avec la ville de Dijon...

ACTIVITÉS ET ÉVÉNEMENTS

Le DPS a connu un changement organisationnel important sur l'année 2022, avec le départ de 2 directions d'établissement et le déploiement d'une direction commune entre le **CAMSP** et le **CMPP** Paul Picardet. La direction de l'Hôpital de Jour et du dispositif est également commune.

L'année 2022 a été également la validation du recrutement de 3 chefs de service et d'un cadre de santé supplémentaire afin d'apporter un management de proximité sur les différents établissements.

Des projets ont été déployés, sur l'Hôpital de Jour avec la mise en place de la réhabilitation sociale, remédiation cognitive, avec une pérennisation validée par l'ARS pour l'année 2023/2024.

Le **SESSAD TCL COLLEGE** a réalisé avec succès une montée

- Les élections à la Commission Médicale d'Établissement (CME) ont eu lieu le 18 novembre 2022. Les deux anciens représentants se sont beaucoup investis et ont fait un très beau travail reconnu par les élus de la Ville de Dijon. Cette année, nous serons représentés par Elsa Magnon, élève de la classe Monet, elle siège à la commission Environnement et Cadre de Vie.

en charge avec une équipe au complet et un effectif de jeunes accueillis en hausse.

Le **CAMSP** a signé la convention EDAP portée par le CAMSP Acodège, a également été réalisé la mise en place d'un « parcours allégé » avec signature d'un protocole présenté à l'ARS / MDPH et CRA.

Les **CAMSP** et **CMPP** ont participé à l'expérimentation TND pilotée par la délégation interministérielle TSA/TND avec la réalisation d'une auto-évaluation des pratiques dans le champ des TND.

Enfin, la **PCO** poursuit son développement important, avec la validation d'un renfort financier important pour les 0-6 ans mais également la validation du passage sur une PCO 0-12 ans et donc d'une augmentation importante de l'équipe.

ACTIONS INNOVANTES

La réhabilitation psychosociale est une approche thérapeutique qui est destinée à favoriser le rétablissement des personnes présentant des troubles psychiques sévères.

Les difficultés scolaires, professionnelles et sociales des personnes ayant des troubles psychiques sévères sont en grande partie dues à des difficultés cognitives. Les troubles neurodéveloppementaux sont également liés à un déficit de certaines fonctions cognitives. Celles-ci peuvent être la cible de remédiation cognitive, regroupant un ensemble d'outils thérapeutiques ayant pour but de restaurer, de compenser, d'entraîner, par l'utilisation de techniques d'apprentissages notamment, ces difficultés cognitives.

Plusieurs points de ce projet sont innovants. Tout d'abord, le public auquel il s'adresse : 12 à 18 ans. En effet, les structures déjà existantes prennent majoritairement en charge les adultes, ou alors les grands adolescents à partir de 16 ans. Sur le secteur dijonnais une structure permet l'accueil de jeunes dès 15 ans. Toutefois les

délais d'accès lors de changements de structures même s'ils sont anticipés peuvent être très longs. Cela permettrait une meilleure prise en charge et une meilleure insertion future, ainsi que de faire le lien avec les structures adultes au besoin. Cela permettrait également d'avoir une continuité dans la prise en charge avec un travail déjà amorcé sur notre structure ce qui pourrait alléger la charge aux partenaires et permettre de faire accéder plus d'adolescents à ce type de dispositif. Enfin, un autre point innovant de ce projet est la variété des troubles (autant psychiatriques que neurodéveloppementaux) qui pourraient en bénéficier.

Ce dispositif s'intègre à une structure pédopsychiatrique intersectorielle existante accueillant une population avec des troubles sévères au sein d'une prise en charge intégrative visant un accompagnement global des adolescents et de leur famille. Il est réfléchi comme une plateforme ressource à destination du secteur médico-social.

PROSPECTIVES ET PERSPECTIVES 2023

Effectivité de la nouvelle organisation du DPS.

HDJ

Projet (Parenthèse) à destination du DAMS pour les adolescents ou de jeunes adultes de 12 à 18 ans présentant des troubles psychiques importants / Confirmer et renforcer le rôle d'infirmière d'accueil au sein de l'établissement.

CAMSP / CMPP

- Construire une équipe de direction à 4 chefs de service,
- Fluidifier les parcours de soins et de diagnostic,
- Préparer la visite d'évaluation externe,
- Déménagement sur Chenôve Sud,
- Partenariat renforcé avec l'Éducation nationale,
- Obtenir la pérennisation du SESSAD TCL Collège.

PCO TND

Assurer le passage en 0-12 ans / Amélioration communication, consolidation réseau, outils de fonctionnement.

EPA

- Être un élève, développer les habiletés sociales et l'empathie,
- Mise en place des Activités Physiques Quotidiennes (APQ) dans chaque classe,
- Développer le vocabulaire des élèves tout au long de leur parcours dans notre école,
- Continuer les ateliers Culturels, Scientifiques et Artistiques,
- Développer le vocabulaire des élèves tout au long de leur parcours dans notre école,
- Donner du sens aux apprentissages : le plus possible, les apprentissages sont organisés autour de thèmes fédérateurs adaptés à l'âge des élèves,
- Renforcer le lien avec les familles : Chaque classe accueille les familles lors de la réunion de rentrée afin de présenter le fonctionnement particulier de cette école et les projets de l'année. Puis, chaque famille sera invitée à revenir individuellement pour découvrir le travail mené avec son enfant.



Directrice :
Muriel FOURCAULT
Administrateur référent :
Edouard GAUTHIER

DISPOSITIF SENSORIEL ET MOTEUR

DISPOSITIFS D'ACCOMPAGNEMENT

DIADIVA

DIADEM

DISPOSITIFS D'APPUI

ERHR

PCPE

DIADEM / DIADIVA

Ces deux dispositifs accompagnent des jeunes handicapés moteurs, déficients auditifs et/ou déficients visuels de 0 à 20 ans avec ou sans troubles associés.

ERHR / PCPE

Ces deux dispositifs d'appui coordonnent et accompagnent dans leurs parcours des personnes en situation de handicap rare à tous les âges de la vie (ERHR) et des jeunes en situation de handicap dans la transition enfance / adulte (PCPE).

ÉTABLISSEMENTS ET/OU SERVICES

Dispositif Intégré d'Accompagnement des Déficiences Visuelles et Auditives (DIADIVA)

Directeur adjoint : Raphaël DEBRIE, assisté par Isabelle COLLIN, cheffe de service

Dispositif Intégré d'Accompagnement des Déficiences Motrices (DIADEM)

Directeur adjoint : Christophe DUFOUR, assisté par Nelly BERGER, cheffe de service

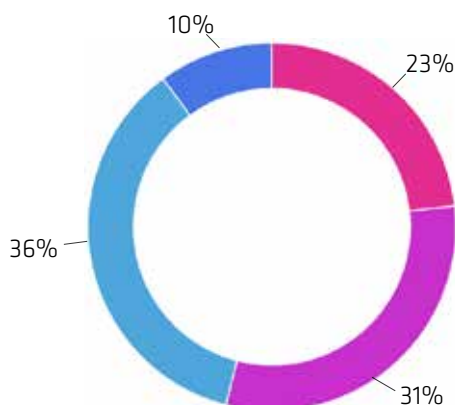
Pôle de Compétences et de Prestations Externalisées (PCPE) 16-25 ans

Responsable : Isabelle COLLIN, cheffe de service

Équipe Relais Handicaps Rares (ERHR) Nord-Est antenne Bourgogne-Franche-Comté

Pilote : Stéphanie THIRIET

USAGERS SUIVIS



496 USAGERS ACCOMPAGNÉS



CONSTATS

Le Dispositif Sensoriel et Moteur (DSM) est désormais un ensemble de dispositifs : changer d'appellation ne doit pas correspondre à une mode mais doit faire sens.

Inspiré des DITEP, le dispositif a pour objectif de décloisonner les structures, de leur donner de la souplesse et de leur permettre de s'adapter aux besoins de chaque jeune et à l'évolution de ces besoins.

Ainsi, se doit-on de proposer des modalités d'accompagnement diversifiées, modulables et évolutives.

Le dispositif favorise une réponse individualisée, adaptée à chacun pour garantir un parcours sur mesure qui s'adapte aux besoins des enfants et jeunes accompagnés. Il s'agit également de ne laisser

personne sur le bord de la route sous prétexte que le handicap ne correspond pas à un agrément.

Le dispositif intégré doit être en mesure de mobiliser toutes les compétences, les ressources, parfois avec l'aide de partenaires pour apporter des réponses aux personnes qui en ont besoin.

C'est ce que nous visons à travers les réflexions et projets conduits au DSM.

Le nombre d'usagers suivis est conforme aux agréments, ce qui diffère, ce sont les répartitions entre les différentes modalités de prise en charge. Dans le cadre du dispositif, le décompte à l'ancienne n'est plus révélateur du véritable niveau d'activité.

ACTIVITÉS ET ÉVÈNEMENTS

En cours d'année, l'équipe de direction a été modifiée, Raphaël Debrie prenant la direction, dans un premier temps en intérim, du CEEDA à Besançon.

Dans cette période d'intérim, Isabelle Collin a pris la direction adjointe du DSM et un chef de service est venu pendant 6 mois pour étoffer l'équipe de direction en CDD. Cette configuration sera celle de 2023.

Une remplaçante de la pilote ERHR a pu rejoindre l'équipe en octobre, ce qui a permis de renforcer l'équipe relais.

La réflexion autour de la transformation de l'offre et de

l'organisation en plateforme est en cours mais a été mise entre parenthèses en ce début d'année 2023 en raison de l'évaluation externe qui doit être pratiquée en avril et en raison de l'absence du chef de service qui vient compléter l'équipe de direction.

Depuis septembre 2022, tous les usagers du DSM sont accompagnés par un coordonnateur de parcours, les modalités d'organisation de la réunion de projet ont été revues et sont en cours d'expérimentation. Les parents et les jeunes sont invités et répondent majoritairement présents.

ACTION INNOVANTE

À première vue, sport de précision, le tir à l'arc n'est pas spontanément l'activité que nous proposerions à de jeunes déficients visuels et pourtant ... à l'aide d'une potence, d'un repère de visée et d'un guide, cette discipline devient accessible !

Les personnes déficientes visuelles peuvent alors elles aussi bénéficier des bienfaits du tir à l'arc. C'est-à-dire de travailler sur la concentration, la coordination, l'équilibre, la mémorisation (répétition de mouvements identiques), la mobilisation globale des muscles et la représentation du corps dans l'espace, entre autres.

Nous souhaiterions donc remercier Gilles COLLIN, président du Club de Tir à L'Arc d'Auxonne, Les Archers Auxonnais, d'avoir accueilli le mardi 12 juillet 2022 pour une initiation, 3 jeunes accompagnées par le DIADEVA du Dispositif Sensoriel et Moteur des PEP CBFC.



PROSPECTIVES ET PERSPECTIVES 2023

- Passation de l'évaluation externe HAS en avril. Le premier trimestre 2023 a été orienté vers la préparation de cet audit avec un renforcement des COFIL qualité dans la mesure où le référentiel d'évaluation n'était pas encore bien connu des organisations.
- Une sensibilisation de tous les professionnels a été réalisée notamment avec le jeu « éval game » de l'URAPEDA Sud.
- Poursuite de la réflexion sur la transformation de l'offre qui aura un impact sur l'organisation des services du DSM.
- Mise en route en janvier de la mission polyhandicap confiée par l'ARS. Le DSM présente l'avantage de porter l'Equipe Relais

Handicap Rare BFC et à ce titre dispose d'une connaissance du territoire à investiguer. Par ailleurs, le DIADEM dispose d'une expertise dans le champ du handicap moteur et est établissement ressources de la filière brain Team (maladies rares du système nerveux central) et le DIADEVA dispose de compétences rares dans les domaines des déficiences sensorielles (souvent mal appréhendées dans le cas du polyhandicap).

- Nous attendons le retour de l'ARS sur l'appel à projet « les 1000 premiers jours des enfants nés de parents handicapés ».





Directrice :
Yamina BOUDJERDA

Ce dispositif est une conception dynamique, coordonnée et pilotée d'actions d'accompagnement et de prestations spécifiques. Il accueille sur notification de la CDAPH (Commission des Droits et de l'Autonomie des Personnes Handicapées), des jeunes bénéficiaires de 0 à 20 ans porteurs d'une déficience intellectuelle ou de handicap psychique.

Ce dispositif propose un parcours individualisé mettant en œuvre tous projets éducatifs, thérapeutiques et pédagogiques, selon différentes modalités d'accompagnement. Avec de l'hébergement, en accueil de jour uniquement, ou sous la forme de prestations en milieu ordinaire de vie de la personne. Le projet Individualisé d'Accompagnement est élaboré avec la personne ou ses représentants légaux.

Ce dispositif intégré est composé de deux plateformes :

- La plateforme Scolarité et Activités Inclusives (bénéficiaires de -16ans)
- La plateforme Orientation et Insertion (bénéficiaires de + 16 ans).

Administrateurs référents :
Marie-Geneviève THEVENIN et
Didier BOULLON

ÉTABLISSEMENTS ET/OU SERVICES

Plateforme Scolarité et Activités Inclusives (PSAI) -16 ans
Unité d'Enseignement (UE)

Directrice adjointe : Annie PONSOT

Plateforme-Orientation et Insertion (POI) +16 ans
Formation Professionnelle Adaptée (FPA)

Bancs d'Essai

Directrice adjointe : Pascale DODET

Centre d'Accueil Familial Spécialisé (CAFS)

Responsable : Gaëlle CADOREL

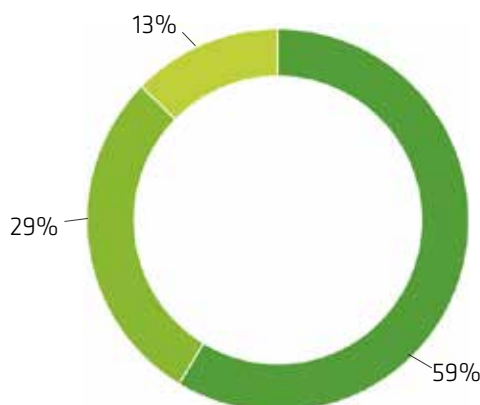
Équipe d'Appui à la Scolarisation (EASco)

Pilote : Fanny ROCHE

Hébergements externalisés et inclusifs

Responsable Chloé LARGY

USAGERS SUIVIS



**474 USAGERS
ACCOMPAGNÉS**

- Milieu ordinaire
- Accueil de jour
- Hébergement

CONSTATS

L'année 2022 aura été une année de transition pour le dispositif. Année de transition au niveau de la dirigeance suite à l'absence prolongée puis au départ de la direction de dispositif au cours du 1^{er} trimestre. Une année de transition également dans la mise en œuvre opérationnelle de fonctionnement en dispositif.

Parmi les principaux axes du plan d'action, un temps conséquent a été dédié à la mise à jour de l'ensemble des documents réglementaires loi 2002-2 : livret d'accueil, règlement de fonctionnement, contrat de séjour, projet d'établissement, projet individualisé d'accompagnement... En effet, cette refonte qui visait notamment une mise en conformité au regard de notre autorisation de fonctionnement en dispositif, a également fait l'objet d'un travail sur le fond avec une ré-interrogation d'un certain nombre de points au regard de la notion de parcours et la dimension inclusive des accompagnements.

Deux axes de travail jugés prioritaires au regard de l'analyse des événements indésirables ont également fait l'objet d'une réflexion collective dans le cadre de groupes de travail : groupe « situations

complexes » et groupe Vie Intime Affective et Sexuelle.

Le travail participatif s'est également renforcé pour améliorer l'organisation et les conditions de travail, les pratiques professionnelles et l'accompagnement des personnes, en lien avec le déploiement en dispositif. C'est ainsi que plusieurs groupes de travail animés par le Cabinet Actems Conseil sur des points irritants ont permis d'identifier des pistes d'amélioration, travail poursuivi par plusieurs groupes de travail internes, autour notamment des réunions pluriprofessionnelles, de la procédure d'admission, des locaux, des projets et de leur communication.

Le suivi opérationnel de l'ensemble des axes de travail du dispositif est assuré via l'utilisation d'outils adaptés et généralisés : Plan d'Action Global (PAG), fiches actions et fiches projets.

Nous pouvons saluer la forte mobilisation de l'ensemble des professionnels et leur participation active aux réflexions et à la co-construction de réponses dans un contexte de fin d'année également marqué par une mobilisation de la ligne managériale autour de l'évaluation HAS.

Evènements marquants 2022 :

- Déploiement de la référence de projet,
- Réactualisation et harmonisation des documents Loi 2002-2 : livret d'accueil, contrat de séjour, règlement de fonctionnement, projet d'établissement DAMS,
- Participation de personnes accompagnées aux réunions de projet les concernant,

- Lancement de 2 groupes de travail : SC « Situations Complexes » et VIAS « Vie Intime, Affective et Sexuelle »
- Réactualisation du projet de soins,
- SAS commun d'admission opérationnel,
- Réactivation du CVS
- Accompagnement des équipes au changement et à la transformation de l'offre

ACTIVITÉS ET ÉVÈNEMENTS

- A l'occasion du traditionnel DuoDay en novembre 2022, une dizaine de jeunes du DAMS ont pu participer à cet évènement favorisant l'insertion professionnelle, véritable opportunité de rencontres et d'échanges inclusifs.
- Lors de la journée mondiale de lutte contre les discriminations, le DAMS a pu participer à une journée citoyenne de sensibilisation et d'éveil des consciences vers l'acceptation de la différence organisée par le Lycée Hyppolyte Fontaine à Dijon : « Tous différents, Tous égaux ». Au-delà de présenter le handicap, l'enjeu était d'échanger sur le « vivre ensemble », « comprendre l'autre », « les ressentis », « comprendre et accepter la différence », par des mises en situation interactives et ludiques.
- Traditionnel et annuel évènement de remise des Attestations de Compétences et du Certificat de Formation Générale (CFG), valorisant leur parcours et leur projet professionnel. Cette année, 21

attestations de compétences et 3 CFG ont validé les compétences en jardinerie-paysagisme, menuiserie, métallerie, opérateur logistique, et ATMFC.

- Dans le cadre du partenariat avec ID'ÉES 21, l'atelier Menuiserie de la FPA a participé à la fabrication de jeux d'adresse en bois nommés « Babette », version française du « Cornhole », jeu populaire américain. Un projet solidaire proposant des emplois inclusifs.
- Participation de l'UEE de Genlis aux Tandems Solidaires, dispositif coordonné par la Région académique BFC et le réseau Bourgogne-Franche-Comté International, mettant en lien une école et une association, dont l'objectif est de favoriser l'ouverture au monde par le biais de l'Éducation à la Citoyenneté Mondiale. Ce projet solidaire en lien avec le club UNESCO a permis la découverte du Sénégal à travers différents ateliers, et la remise d'un don à l'UNESCO.



Remise des Attestations de Compétences



DuoDay



Tandem Solidaires

ACTION INNOVANTE

Partenariat engagé avec l'entreprise Dijon Céréales, mettant en valeur l'inclusion et la politique handicap. Une convention tripartite a été signée avec Dijon Céréales et l'ESAT Acodège.

Les actions engagées permettront des sensibilisations et rencontres inclusives, chantiers pédagogiques, tutorats et accueil de stagiaires.

Cette collaboration est l'occasion de favoriser l'inclusion en entreprise de personnes en situation de handicap ou difficulté, de les accompagner. Elle concrétise la volonté de partager les valeurs inclusives, l'accompagnement quotidien des personnes en situation de handicap, de la petite enfance aux personnes âgées, au sein de structures de droit commun. Des échanges interactifs et une dynamique intergénérationnelle favorisant la diversité et la solidarité active.

**PROSPECTIVES ET PERSPECTIVES 2023**

- Poursuite et fin de l'accompagnement à la référence de projet pour les professionnels concernés et mise en application,
- Consolider le fonctionnement du dispositif et affiner les procédures et les articulations entre les différents secteurs :
 - . grâce aux retours des groupes de travail (préconisations).
 - . grâce aux retours d'expériences menées dans différents domaines : organisation des réunions d'équipe, participation des familles aux réunions de projet, procédure d'admission.
- Elaboration d'un projet d'accompagnement des situations complexes en partenariat avec les différents acteurs du territoire

et acteurs internes (modalités d'accompagnements, travail des articulations des secteurs, formation des professionnels),

- Élaboration du projet d'UEE en lycée pour une installation à la rentrée de septembre 2023 (lycée Antoine Antoine),
- Promotion de l'autodétermination et du pouvoir d'agir des usagers et des familles,
- Réactualisation du projet d'établissement,
- Préparation à l'évaluation HAS.



Directrice :
Muriel LAFONT

Administrateurs référents :
Marie-Josèphe BAUMONT et
Michel JAVOUHEY

Le Dispositif d'Insertion Professionnelle pour Adultes (DIPA) est spécialisé sur l'insertion socio-professionnelle des personnes en situation de handicap âgées de 16 ans et plus. Les établissements et services interviennent à la fois sur le champ du secteur protégé et du milieu ordinaire de travail. Ils accompagnent des adultes porteurs d'un handicap intellectuel, psychique, cognitif, sensoriel ou moteur à travers différentes modalités, en développant l'employabilité et l'autonomie dans une logique de parcours et d'insertion socio-professionnelle adaptée.

L'ESAT Habilis a pour double finalité de faire accéder, grâce à des conditions de travail aménagées, à des activités professionnelles les personnes en situation de handicap, tout en préparant celles qui ont manifesté le souhait et des capacités suffisantes à accéder à un emploi en milieu ordinaire.

ACTIV'PRO Habilis accompagne des jeunes de 16 à 25 ans vers une admission en ESAT ou vers une formation ou un emploi en milieu ordinaire. Il a notamment pour objectif d'accueillir des jeunes orientés vers le milieu protégé et qui sont en attente d'une place en ESAT.

Challenge Emploi accompagne l'insertion professionnelle en milieu ordinaire de personnes porteuses de handicap, en majorité psychique, à travers les dispositifs « Prestations d'Appui Spécifique » (PAS) et Emploi Accompagné.

ÉTABLISSEMENTS ET/OU SERVICES

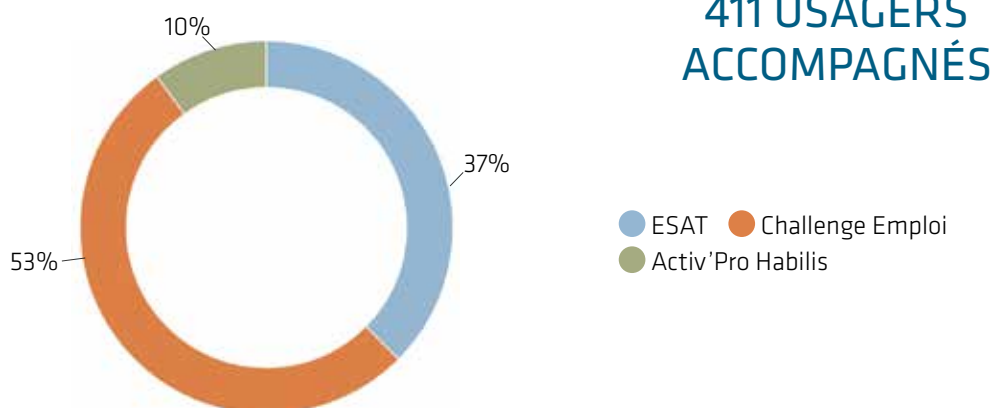
ESAT Habilis (Établissement et Service d'Aide par le Travail) - 3 sites d'activité sur Dijon métropole

Le service d'insertion professionnelle « Challenge emploi »

Le service d'insertion professionnelle « ACTIV'PRO Habilis »

Directrice : Muriel LAFONT

USAGERS SUIVIS



CONSTATS

ESAT HABILIS

L'effectif des usagers est légèrement au-dessous de l'agrément en ETP mais sera rétabli avec des admissions prévues début 2023. L'année 2022 peut être considérée comme une forme de « retour à la normale » après les années 2020 et 2021 fortement marquées par la crise Covid. En effet, même si la présence de la pandémie et de ses vagues successives a continué à impacter nos quotidiens, les usagers et les professionnels ont su l'intégrer dans leurs habitudes et « faire avec ». L'activité économique a connu une croissance importante (+20%) et la quasi-totalité des ateliers ont dépassé leur niveau d'activité de 2019, témoignant d'une bonne vitalité, malgré le contexte de la guerre en Ukraine et de l'inflation. Au niveau des politiques publiques, la dynamique du « plan de transformation des ESAT » lancée en 2021 s'est concrétisée par une circulaire en mai 2022 et un décret en décembre 2022 qui soulèvent encore des interrogations sur leur mise en œuvre concrète.

CHALLENGE EMPLOI

Début 2022, une réorganisation au niveau de la direction du DIPA a permis le rattachement de Challenge Emploi et Activ'Pro à un même chef de service, ce qui favorise les mutualisations entre ces 2 services qui ont des missions en partie convergentes. L'année 2022 a été une année de transformation importante

pour Challenge Emploi, avec la plateformes départementale de l'Emploi Accompagné actée pour le 1^{er} juin, qui a impliqué un exercice détaché du groupement régional et une nouvelle extension de l'agrément (80 mesures au lieu de 24 antérieurement), ainsi que la mise en place d'un pilotage et de partenariats départementaux renforcés. A fin 2022, la montée en charge est en cours avec 63 accompagnements actifs.

Concernant les PAS, l'activité a été freinée du fait de l'AGEFIPH qui a donné en juillet l'instruction de fortement réduire les prises en charge du fait de dépassements budgétaires dans certaines régions. Cette situation a entraîné des temps d'attente pour les usagers.

ACTIV'PRO HABILIS

Pour sa deuxième année de fonctionnement, le service est désormais bien installé et repéré par les partenaires. Avec 12 admissions et 9 sorties dans l'année, il confirme la dynamique des parcours, même si des usagers sont très éloignés de la formation/l'emploi et nécessitent un accompagnement long. Une liste d'attente commence à apparaître et sera un indicateur à surveiller du fait du risque de rupture de parcours pour ces jeunes se situant à une période charnière de leur vie.

ACTIVITÉS ET ÉVÉNEMENTS

LA DÉLÉGATION DE CÔTE-D'OR

ESAT HABILIS

L'année a été marquée par un fort taux de sortie en milieu ordinaire (3 sorties en 2022), liées à la fois à un « rattrapage » de projets mis en stand-by par le Covid, mais aussi à un accompagnement plus structuré (via les mesures Emploi Accompagné portées par Challenge Emploi et le CIP d'Activ'Pro). Les équipes se sont stabilisées après un fort turn-over en 2021, et un travail important a pu être mené sur des projets structurants, en lien avec le projet d'établissement 2020-2024 : rénovation du site des Cortots, modernisation de l'atelier blanchisserie, consolidation de l'atelier restauration en vue du rapatriement des repas des dispositifs DAMS/DSM, etc. La démarche QVCT a été lancée, le DIPA étant dispositif pilote sur ce processus PEP CBFC. Au niveau économique, le retour à l'équilibre financier tout juste atteint en 2021 a été confirmé en 2022 par un excédent qui permet d'envisager plus sereinement le financement des investissements futurs sur l'établissement, et notamment la rénovation du site Cortots.

CHALLENGE EMPLOI

L'équipe a été renforcée par l'arrivée de 2 CIP afin de répondre à l'extension d'agrément sur l'Emploi Accompagné, nécessitant l'agrandissement des locaux. Par chance, un local adjacent au local déjà loué s'est libéré au même moment, ce qui a permis de

doubler la surface totale, et ainsi d'intégrer le bureau du secrétariat et une salle de réunion, donnant ainsi au service un confort et une autonomie de fonctionnement en adéquation avec les besoins.

ACTIV'PRO HABILIS

Un travail important a été mené pour renforcer les partenariats, en interne avec le DAMS/PCPE et en externe (ESAT, réseau autisme, PRITH, Handijob, MDPH, ...). Dans le cadre des accompagnements des usagers, de nombreux dispositifs ont été mobilisés (PO de Promut, forum ACSEXIBLE, DUODAY, HANDIJOB, ...) et les usagers ont été intégrés aux événements festifs de l'ESAT. La pair-aidance et la cohésion ont également été renforcés via des événements spécifiques au service.



Signature CDI en milieu ordinaire : Les 3 Brasseurs pour Kevin ANSEL

ACTION INNOVANTE

ESAT HABILIS

La région Bourgogne-Franche-Comté a souhaité mettre en place une action de communication et d'échange en direction des jeunes de moins de 30 ans auprès desquels ils ont constaté un déficit de connaissance. La démarche est co-pilotée par l'Etat (DRAJES) et le Conseil Régional. Elle est mise en œuvre par le comité régional des associations de jeunesse et d'éducation populaire (CRAJEP) et le centre régional information jeunesse (CRIJ). L'association PEP CBFC a été sélectionnée pour être un lieu ressource, et l'ESAT est un des 3 espaces qui ont été choisis pour cette action. Chaque espace anime des séances de travail de manière singulière et ludique au vu de son public ; le but de ces ateliers est d'amener les jeunes à s'exprimer sur leur conception de la citoyenneté et de l'écologie, leur parole est recueillie au travers d'échanges directs avec les élus de la Région

afin de contribuer à l'élaboration des politiques publiques de demain. Pour Habilis, le choix pour le 1^{er} atelier s'est porté sur un goûter bio et local qui réunissait des travailleurs et Sarah PERSIL, vice-présidente de la Région en charge de la jeunesse. Les discussions ont été très appréciées par tous les participants. L'action doit se poursuivre en 2023.

CHALLENGE EMPLOI

Le service a bénéficié d'une aide financière au démarrage pour la plateforme départementale Emploi Accompagné et a pu ainsi investir dans de nouveaux outils, notamment Parcoureo qui est un logiciel reconnu pour la construction des projets professionnels ; l'ensemble des CIP ont été formés à cet outil et bénéficient désormais d'un accès individuel à cet outil. Cette action a également été déployée sur ACTIV'PRO.



Duoday chez Okaïdi pour Claire MORIZOT, travailleuse blanchisserie

PROSPECTIVES ET PERSPECTIVES 2023

ESAT HABILIS

L'année 2023 se présente de façon plutôt prometteuse au niveau de l'accompagnement médico-social et de l'activité économique, mais l'augmentation importante des tarifs de l'énergie à partir du deuxième trimestre remet en question l'équilibre économique enfin atteint. Les nombreux projets lancés en 2022 rentreront dans une phase opérationnelle qui va fortement mobiliser les équipes, notamment sur l'Intervalle du fait de travaux immobiliers menés en co-activité et d'importants changements à accompagner au niveau des usagers et des professionnels. Le « plan de transformation des ESAT » va nécessiter un travail avec les partenaires (autres ESAT, CREAL, ANDICAT) afin de comprendre et mettre en œuvre les changements requis.

CHALLENGE EMPLOI

2023 sera une année de consolidation pour l'Emploi Accompagné qui doit finaliser sa montée en charge. Concernant les PAS, un

nouvel appel d'offre de l'AGEFIPH/FIPHP doit être publié début mai 2023 pour un démarrage en janvier 2024. Cet appel d'offre fait suite à une évaluation nationale et doit intégrer les améliorations identifiées, ainsi qu'une numérisation des prescriptions et des échanges partenariaux. Le système des PAS doit également être simplifié et rendu plus lisible, mais à ce stade les financeurs n'ont pas indiqué si cela entraînerait des modifications structurelles de leur organisation (segmentation par handicap, échelon départemental vs régional).

ACTIV'PRO HABILIS

Le service doit encore consolider son fonctionnement (indicateurs, outils de suivi, dossier informatisé de l'usager, ...) et développer les collaborations avec Challenge Emplois (outils, bonnes pratiques...). Le développement anticipé de la liste d'attente sera un sujet à aborder avec l'ARS, la rencontre prévue en 2022 n'ayant pas pu se tenir.

INTER-DELEGATION CÔTE-D'OR-DOUBS

DISPOSITIF D'ACCOMPAGNEMENT POUR PERSONNES ÂGÉES



Directrice :
Aline voisin

Administrateurs référents :
Marie-Josèphe BAUMONT et
Serge BACHEROT

Le Dispositif d'Accompagnement pour Personnes Âgées (DAPA) représente aujourd'hui 6 Résidences Autonomie et le service de relaying.

Le dispositif est toujours en construction et en développement avec une nouvelle organisation et des projets sur de nouveaux territoires.

Le principe des Résidences Autonomie disposant du label Marpa (Maison d'Accueil et de Résidence pour l'Autonomie) qui le compose est d'accueillir des Personnes âgées autonomes ou en perte partielle d'autonomie comme à domicile.

Son maître mot est le maintien de l'autonomie, ainsi le travail du projet personnalisé s'articule autour de 4 axes :

- L'hébergement, avec la mise à disposition d'un logement adapté que le résident peut meubler et décorer à sa convenance et une restauration familiale faite sur place,
- La santé avec une coordination des services extérieurs et l'aide à l'accès à toutes les prises en charges quelque soit la pathologie,
- Le lien social, les Résidences Autonomie privilégie le maintien des liens sociaux que ce soit avec les familles et amis mais également de part sa large ouverture sur un territoire rural/urbain et associatif,
- L'accès aux activités culturelles et sportives. La mise en œuvre d'activités au sein des établissements et les sorties/projets permettent d'ouvrir un large champ dans ce domaine.

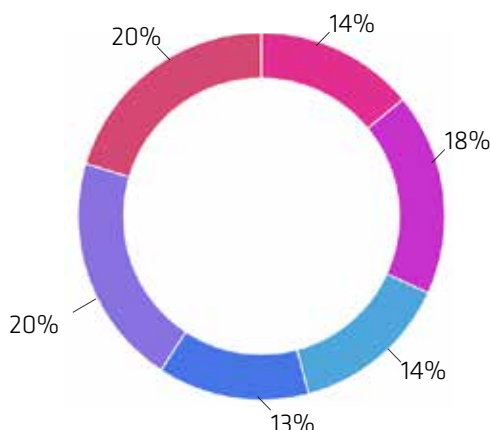
ÉTABLISSEMENTS ET/OU SERVICES

Résidence Autonomie Les Tilleuls à Baigneux les Juifs (21)
Résidence Autonomie Les Albizias à Talmay (21)
Résidence Autonomie L'Aube d'Or à Montigny-sur-Aube (21)
Coordinatrice : Sophie DIAW

Service relaying
Coordinateur : Olivier CARMINATI puis Sandrine COTTAZ

Résidence Autonomie Les Valentines à École-Valentin (25)
Résidence Autonomie Villa Tysia à Thise (25)
Résidence Autonomie Pays de Courbet à Ornans (25)

USAGERS SUIVIS



157 USAGERS
ACCOMPAGNÉS

● Les Tilleuls ● Les Albizias ● L'Aube d'Or
● Les Valentines ● Villa Tysia ● Pays de Courbet

CONSTATS

2022 a vu la crise sanitaire et les inquiétudes qu'elle a générées s'éloigner. Les résidences autonomie ont à nouveau vu revenir des familles et des résidents potentiels lors de visite et nos 6 établissements ont très vite été complets. Même les résidences autonomie du nord de la Côte-d'Or qui peinaient depuis quelques années à accueillir de nouveaux résidents ont attiré de nouvelles personnes souhaitant parfois venir passer plusieurs mois dans le cadre de séjours temporaires, notamment l'hiver.

Le dispositif d'accompagnement des personnes âgées a également connu une réorganisation en 2022 suite au départ de 3 responsables. Aujourd'hui, 2 coordinatrices et 1 responsable assurent avec la directrice et les 6 équipes le fonctionnement des résidences autonomie. Il a ainsi été fait le choix de renforcer les équipes des résidences autonomie du Doubs avec la présence de Maître et Maîtresses de maison, présents au quotidien auprès des agents d'accompagnement polyvalents et des résidents.

LES ALBIZIAS

- Mise en place du projet au plaisir des mots, avec une rencontre entre 5 résidents et 10 jeunes de l'atelier théâtre du collège Isle de Saône. Cette action a abouti à une jolie rencontre entre les familles des résidents et celles des jeunes. Les acteurs étaient fiers de présenter leur sitcom et de partager un apéritif ensemble.

- Départ de 18 résidents accompagnés par 20 jeunes pour le projet part'âge en Alsace. Belle rencontre entre 2 générations qui ont partagé des moments conviviaux tout en découvrant la culture de la région. Cette action a concerné quatre Résidences Autonomie sur les six.

LES TILLEULS - L'AUBE D'OR

- Un travail commun avec le Contrat Local de Santé (CLS) du Châtillonnais a été élaboré sur le sujet « rompre l'isolement ». Plusieurs partenaires du territoire ont été identifiés : les communes, l'école primaire de Montigny-sur-Aube, Les Petits Frères des Pauvres, le Centre Social de Châtillon-sur-Seine, le DAC, le lycée professionnel Désiré Nisard et la Résidence Autonomie L'Aube d'Or. L'idée est de réunir un groupe de personnes isolées et souffrant de solitude autour de thème divers et tout au long de l'année. Les élèves du lycée organisent des activités intergénérationnelles avec les enfants de l'école primaire. L'association Les Petits Frères des Pauvres, le CLS et les Communes recensent les personnes isolées à domicile et organisent les transports jusqu'à Montigny sur Aube. La première action, Halloween s'est faite à la résidence mais victime de son succès et devant le nombre de participants, les actions suivantes ont eu lieu dans la salle des fêtes prêtée par la Commune.

- Pour changer un peu d'animation, de nouveaux jeux de société

ont été recherchés en rapport avec des thèmes tels que : faire travailler la mémoire, les activités physiques, des jeux en extérieurs, des jeux intergénérationnels, des jeux collaboratifs... Grâce à l'obtention de financements, les résidences ont pu être équipées. Parallèlement, des administrateurs ont pris le temps de venir présenter des jeux au sein des équipes de tout le dispositif. Ce temps identifié pour les salariés a été particulièrement apprécié. Des soirées jeux commencent déjà à s'organiser avec des élèves de Maison Familiale et Rurale. L'année 2023 permettra de finaliser et perpétuer ce projet.

LES VALENTINES

- Mise en place du projet « Au plaisir des mots » avec une troupe de théâtre,

- Spectacle conté par Serge BACHEROT,

- Interventions gym adaptée et massages individuels, renforcement musculaire,

- Concerts de musique avec l'association « Les Petits chemins ».

VILLA TYSIA

- Ouverture sur l'extérieur et aux familles avec la Fête de la musique, un barbecue géant,

- Gym par professeur de sport adapté chaque semaine,

- Une Sortie Guinguette a été organisée avec des résidents de plusieurs résidences du Doubs.

PAYS DE COURBET

- Intervention de Zoothérapie une fois par mois,

- Proposition d'ateliers Relaxation deux fois par mois,

- Atelier Plantes et Compagnie,

- Après-midi jeux les lundis,

- Sortie aux restaurants, au Cinéma, à la Guinguette.

ACTION INNOVANTE

Un partenariat a été engagé avec l'IRTS de Franche-Comté dans le cadre de l'accueil de 3 étudiants en Diplôme d'Etat d'Ingénierie Sociale pour une étude de terrain sur le secteur d'Ecole-Valentin à compter d'octobre 2022. Plusieurs projets avaient été abordés autour de la résidence autonomie Les Valentines : optimisation de l'occupation de la résidence, construction d'un habitat inclusif ou intergénérationnel sur le terrain juste en face et un projet de résidence autonomie « Hors les Murs ». Il a donc été décidé de

réfléchir collectivement à ses projets en vérifiant les besoins du territoire en interrogeant les personnes de plus de 60 ans et les personnes en situation de handicap de 12 communes.

Pour mener à bien cette étude de terrain, un comité technique et un comité de pilotage réunissant des élus des communes environnantes et l'équipe de direction du DAPA ont été mis en place.

PROSPECTIVES ET PERSPECTIVES 2023

Au sein des résidences, différents projets d'animation seront mis en place pour travailler le maintien à l'autonomie :

- Préparation des « Olympiades du Doubs » entre nos résidences,

- Création d'un partenariat avec la micro crèche, après-midi jeux de société ouverts à tous, un après-midi par semaine, partenariat avec l'UFCV lors des centres de loisirs aux Valentines,

- Organisation d'une exposition itinérante des peintures des résidents,

Au niveau du dispositif :

- Consolidation du nouvel organigramme suite à la réorganisation du dispositif,

- Poursuite du développement des projets de diversification des publics accueillis pour diversifier également les ressources : accueil à la journée, accueil en sortie de soins de suite et de rééducation,

le relaying, accueil de personnes âgées présentant des troubles psychiques, personnes en situation de handicap vieillissante,

- Travail sur des Projets de Plateforme Autonomie dans la Nièvre et sur les projets d'habitats inclusifs suite aux Appels à Manifestation d'Intérêt en Côte-d'Or et dans la Nièvre,

- Poursuivre le projet de résidence autonomie hors les murs pour apporter une solution supplémentaire et complémentaire afin de renforcer le domicile, de rompre l'isolement et de permettre un maintien à l'autonomie aux personnes en capacité de rester à leur domicile,

- Rapprochement avec le conseil départemental du Doubs pour aborder les possibilités d'habilitation à l'aide sociale permettant l'accueil de public en situation de handicap ou rencontrant des difficultés financières.

LA DÉLÉGATION DU DOUBS



Président :
Yves FULBAT



Directrice :
Aline VOISIN

Administrateurs référents :
Christian KOVACIC, Martin
SCHNEIDER et Guylaine SABLE

En 2022, la Délégation Départementale du Doubs a fonctionné politiquement et régulièrement en amont des instances CBFC, tenant bureaux, Conseils d'administration et Assemblée générale... en présence de la Directrice qui était en mesure d'alimenter l'ordre du jour de par ses liaisons permanentes avec les directions et services de la Délégation (CEEDA et DITEP) ainsi que celles du siège et en porter la teneur de nos délibérations et propositions qui pouvaient être évoquées, étudiées voire retenues.

Toutefois, une difficulté majeure s'exprime par la présence restreinte voire épisodique des élus départementaux aux instances CBFC, certains encore en activité dans l'Éducation nationale n'ont pas été en mesure de participer régulièrement.

C'est ainsi que le fonctionnement actuel qui a dévoilé ses limites il y a déjà quelques mois a permis d'engager dès 2021 quelques rencontres informelles d'administrateurs. La suite est désormais connue dans la mesure où le travail de réécriture de nouveaux statuts et son règlement intérieur vient de s'engager.

Par ailleurs dans le secteur SMS il y a lieu de souligner le départ des 2 directeurs du CEEDA et du DITEP et l'arrivée de 2 nouveaux professionnels déjà en poste au sein de l'association.

Quant au secteur Education et Loisirs, au-delà du service de « placement » pour les séjours scolaires et de vacances, et du SAPAD, son seul et dernier établissement d'hébergement, le Chalet nautique de Malbuisson est maintenu en fonctionnement (sécurité, entretien, gestion ..) par les derniers militants du secteur. Dans l'attente d'un projet de rénovation conditionné à une modification du Plan Local d'Urbanisme sollicitée auprès de la mairie, et si cette démarche aboutit, le projet pourrait se poursuivre.

Yves FULBAT, Président de la Délégation

PRÉSENTATION DE LA DÉLÉGATION

Fondée le 3 mars 1929, l'association PEP 25, est devenue le 1^{er} janvier 2018 la Délégation du Doubs des PEP CBFC. Elle œuvre à la promotion et à la construction d'une société inclusive et solidaire en apportant son aide aux enfants, aux adolescents et aux familles en situation d'exclusion sociale ou de handicap.

96 salariés permanents conduisent leurs actions au sein de 2 secteurs :

- Le DEL, qui propose des activités de séjours pour les enseignants et leurs classes ainsi que des séjours vacances pour les enfants et les familles au sein des centres du réseau PEP et en collaboration avec les différentes associations départementales PEP. La collaboration des PEP avec l'Éducation nationale se poursuit également avec la cogestion du SAPAD, créé en 2001 dans le Doubs.
- Le secteur médico-social comprenant :

Le CEEDA, créé en 1976 qui accompagne les enfants et adolescents atteints de surdité sévère ou profonde sur les 4 départements Franc-Comtois (le Doubs, le Jura, La Haute-Saône et le Territoire de Belfort).

Le DITEP situé à Saint-Vit et Dole qui accueillent des enfants présentant des troubles du comportement et de la conduite en internat, en accueil de jour ou en prestation en milieu ordinaire.

Le Conseil d'Administration de la Délégation du Doubs est composé de 18 sièges, son action est soutenue par la participation d'une vingtaine de bénévoles actifs.

ÉTABLISSEMENTS ET/OU SERVICES

Centre pour l'Éducation des Enfants Déficiants Auditifs (CEEDA)

Directeurs : Yves BERÇOT puis Raphaël DEBRIE

Dispositif Institut Thérapeutique Éducatif et Pédagogique (DITEP)

Directrice : Laurence BERNARD puis Fabrice DESLIONS

Dispositif Éducation et Loisirs (DEL)

Directrice : Aline VOISIN

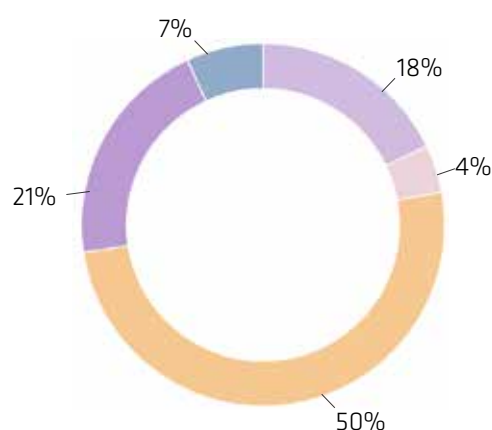
Base nautique de Malbuisson

Directrice : Aline VOISIN

Service d'Accompagnement Pédagogique À Domicile (SAPAD)

Coordinatrice : Julie CARREZ

USAGERS

1 651 USAGERS
ACCOMPAGNÉS

SMS

	CEEDA		DITEP		
	ACCOMPAGNEMENT 0-20 ANS	DISPOSITIF ÉCOUTE	INTERNAT	ACCUEIL DE JOUR	PMO
AGRÈMENT	120	-	20	14	31
FILE ACTIVE ANNUELLE	115	180	19	25	26

DEL

	BASE NAUTIQUE DE MALBUISSON	PLACEMENTS EN SÉJOURS	SAPAD		
			PRIMAIRE	COLLÈGE	LYCÉE
NBR D'USAGERS ACCOMPAGNÉS	833 groupes adultes/ familles/gestion libre	340 séjours colos	15	59	39

ACTIVITÉS ET ÉVÉNEMENTS

SERVICE DE PLACEMENT SÉJOURS

L'année 2022 a été marquée par une augmentation des demandes des enseignants pour les séjours scolaires, les classes de découverte, très limitées à cause de la crise sanitaire, ont à nouveau été programmées au sein des établissements scolaires du 1^{er} degré. Pour les séjours colos, le dispositif des colos apprenantes a également permis de maintenir les départs en séjours de vacances à un niveau correct. Toutefois les demandes de séjours pour des enfants et adolescents en situation de handicap présentant des troubles du comportement ont été en forte augmentation. Nous n'avons malheureusement pas pu répondre à toutes les demandes pour ne pas mettre en difficulté les équipes d'animation au sein des centres du réseau PEP.

CEEDA

L'année 2022 a été marqué par le départ du directeur, Yves Berçot, en août 2022 et l'arrivée d'un nouveau directeur, Raphaël Debrie à compter du 17 août 2022. Un audit organisationnel a été initié à partir de septembre 2022 par ce dernier pour envisager une réorganisation adaptée du fonctionnement de l'établissement.

DITEP

En mars 2022, l'association a dû procéder au licenciement de la directrice du DITEP qui a été remplacée durant 3 mois par une directrice de transition jusqu'en juillet 2022 et la fermeture de l'établissement pour l'été. Le nouveau directeur, Fabrice Deslions est quant à lui arrivé début septembre 2022.

PROSPECTIVES ET PERSPECTIVES 2023

PEVLC - SAPAD

Une mutualisation des services *Politiques Educatives Vacances Loisirs Culture* (PEVLC) et *Politiques Educatives Sociales de Proximité* des PEP CBFC doit être engagée pour optimiser les ressources et assurer une meilleure représentation de l'association sur les territoires concernés.

CEEDA

- Poursuivre le travail engagé sur la démarche continue d'amélioration de la qualité,
- Réorganiser le fonctionnement de l'établissement,
- Réactualiser les outils lois 2002-2 : livret d'accueil, règlement de fonctionnement,
- Réactualiser les procédures d'admission et d'accompagnement,
- Actualiser le Projet d'Etablissement, en lien avec la prochaine évaluation de la HAS et du prochain CPOM,
- Contribuer à la réflexion sur la mise en œuvre d'un Pôle d'Enseignement pour les Jeunes Sourds sur l'Académie de

Besançon en partenariat avec l'éducation nationale,

- Vérifier les besoins et travailler à la création d'une Unité d'Enseignement en collège,
- Redéfinir le rôle de l'équipe de direction, la place et les missions de chacun (directeur et cheffes de service),
- Préparer l'évaluation HAS en engageant une auto-évaluation de l'établissement en 2023.

DITEP

- Mettre en place les ateliers issus de la délégation d'enquête paritaire,
- Poursuivre l'actualisation du Projet d'établissement,
- Préparer l'évaluation HAS en engageant une auto-évaluation de l'établissement en 2023,
- Développer l'inclusion via les partenariats sur le site de Saint-Vit,
- Développer l'accompagnement sur la région de Poligny,
- Développer la fluidité des parcours et la file active des usagers.

VIE ASSOCIATIVE

ADHÉSIONS

29 adhérents individuels pour un montant de 435 € d'adhésions.

ET DONNS

686 donateurs individuels pour un montant de 3 017 € de dons.

2 associations/entreprises donatrices pour un montant de 500 € de dons.

1 école donatrice pour un montant de 50 € de dons.

81 enfants ont bénéficié d'aide pour des séjours vacances ou séjours classes pour un montant alloué de 2 981 €.

4 séjours individuels d'enfants ont été organisés pour un montant alloué de 400 €.

MONTANTS ALLOUÉS

par la commission solidarité



LA DÉLÉGATION DE LA NIEVRE



Présidente :
Edith FINOT



Directeur :
Adel BOUAKLINE

Administrateurs référents :
Edith FINOT, Anne CELLUCCI,
Claudine TRESORIER,
Cécile CASTAN, Delphine
GENEVRIER, Leïla DARDOUR
et Maxime GRUYER

Mesdames, Messieurs,

Vous prendrez peut-être le temps de lire cette introduction au rapport d'activités de l'année 2022 de la Délégation de la Nièvre et je vous en remercie par avance. Ce « mot de la Présidente » reste un rituel et l'occasion de revenir sur quelques évènements clés de la vie associative qui se déroule au plus près de nos lieux de vie. Et c'est dans ce but que j'ai souhaité centrer mon propos sur les points suivants :

Plusieurs réussites pour l'équipe de la Délégation de la Nièvre qui a su :

- Conduire une réorganisation des pôles d'activités afin de valoriser les projets éducatifs des ACM et de la Résidence Habitat Jeunes. Il faut d'ailleurs mettre à l'honneur la très belle sortie réalisée à Saint Flour dans le Cantal par l'équipe des ACM, résultat d'un travail conséquent mais qui a permis aux jeunes accueillis de partager de très beaux souvenirs,
- Mener une réflexion permettant de renforcer le personnel rattaché à l'auto-école associative afin d'assurer un meilleur suivi des stagiaires et une coordination plus efficiente entre les différents acteurs intervenants dans le secteur de la mobilité,
- Innover dans ses domaines d'intervention, en expérimentant un projet portant sur « un garage itinérant » en partenariat avec la Région Bourgogne-Franche-Comté.

Un diplôme validé : Il me semble important de mettre en avant la réussite de notre Cheffe des Services, Madame Sandrine GRUÉ, qui a validé son diplôme CAFERUIS en 2022. Je lui adresse toutes mes félicitations pour ce résultat à hauteur de l'investissement qu'elle a mis pendant plusieurs années dans ce projet professionnel et qui est aujourd'hui justement récompensé.

Une retraite bien méritée : Je souhaitais également rendre hommage à Marie-Noëlle HAUPOVITCH, qui après 40 ans de bons et loyaux services aux PEP, a légitimement fait valoir ses droits à la retraite. Merci Marie-Noëlle pour ton travail mais aussi pour ta bonne humeur et pour ta capacité à fédérer les membres de notre association.

Des projets en construction : Enfin, parce que ce bilan doit être aussi l'occasion de se projeter sur l'avenir de notre Délégation, petit focus sur les futurs projets que l'équipe de la Nièvre souhaite mener à bien, autour notamment du développement : du service transport orienté vers le médico-social et des collaborations plus aiguës avec le Conseil départemental de la Nièvre et la MSA.

Et pour en terminer définitivement avec mon propos, je tenais à remercier tous les salariés, qui œuvrent au quotidien pour remplir au mieux, et autant que possible, leurs missions au service de nos usagers.

Edith FINOT, Présidente de la Délégation

PRÉSENTATION DE LA DÉLÉGATION

Ce sont trois secteurs d'activités qui se déclinent comme suit : Domaine Éducation et Loisirs, Mobilité et Logement.

Les secteurs « Mobilité » et « Logement » ont une mission transversale qui est celle de l'insertion socio-professionnelle destinée au public ayant besoin d'un accompagnement pour une transition vers l'autonomie résidentielle et la mobilité.

ÉTABLISSEMENTS ET/OU SERVICES

Service « Classes Vacances »

Responsable : David LUGIEN

Service d'Aide Pédagogique À Domicile (SAPAD)

Responsable : Raynald PINSARD

Service « Accueils Collectifs de Mineurs » (ACM)

Responsable : Sandrine GRUÉ

Service « Transport d'enfants »

Responsable : Sandrine GRUÉ

Plateforme Mobilité Départementale

Responsable : Christelle HOURSON

École de conduite associative pour les personnes en situation de handicap

Responsable : Christelle HOURSON

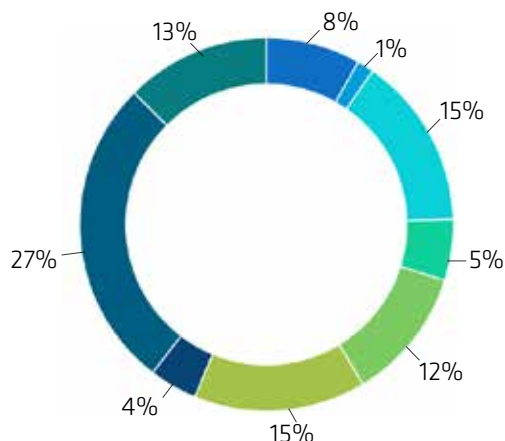
École de conduite associative

Responsable : Christelle HOURSON

Résidence Habitat Jeunes (RHJ) « Les Loges »

Responsable : Sandrine GRUÉ

USAGERS



**990 USAGERS
ACCOMPAGNÉS**

- Plateforme mobilité
- Garage itinérant
- Auto-école
- Transport scolaire
- Résidence Habitat Jeunes
- Classes de découvertes
- Vacances
- ACM
- SAPAD

	MOBILITÉ					
	PLATEFORME MOBILITÉ	AUTO-ÉCOLE	TRANSPORTS D'ENFANTS	ACTIONS COMPLÉMENTAIRES	SÉNIORS	GARAGE ITINÉRENT
NBR D'USAGERS ACCOMPAGNÉS	79	144	51	6	19	14

	LOGEMENT	ÉDUCATION ET LOISIRS			
	RÉSIDENCE HABITAT	CLASSES DE DÉCOUVERTES	VACANCES	ACM	SAPAD
NBR D'USAGERS ACCOMPAGNÉS	111	144	40	261	121
NBR DE JOURNÉES RÉALISÉES		712	423	4 475	

CONSTATS

CLASSES VACANCES

Après une nette diminution des accompagnements dans le secteur « Classes Vacances », dû à la crise sanitaire, en 2022 ce secteur semble retrouver un regain d'activité avec un taux d'accueil de 21% et 1 135 journées réalisées.

SAPAD

Nous constatons une augmentation des jeunes ayant bénéficié d'un accompagnement avec le SAPAD passant de 6% en 2021 à 13% en 2022. Les pathologies d'ordre psychologiques restent en nombre. Les familles concernées ont de plus en plus besoin d'écoute attentive et bienveillante. Un travail de partenariat avec les partenaires institutionnels permet d'organiser une prise charge globale du jeune et de lui proposer un accompagnement adapté à sa situation.

ACM

Nous constatons un taux d'accueil des enfants en primaire et en maternel sur les « mercredis » et les « petites vacances » en nette progression, les accueils des enfants sur les grandes vacances progressent mais plus lentement. A nouveau nous avons pu proposer des activités éducatives et pédagogiques sans les contraintes des mesures sanitaires. Les familles ont pu réinvestir les locaux pour l'accueil des enfants et participer aux activités des centres. Nous avons aussi constaté l'augmentation des accueils d'enfants en situation de handicap. En 2022, 128 nouveaux enfants

ont été accueillis.

MOBILITE

Pour la Plateforme Mobilité, nous constatons une augmentation des locations de véhicules 2 roues et mais surtout une nette progression des locations des véhicules 4 roues puisque nous passons de 12 locations en 2021 à 26 locations en 2022. Les difficultés économiques que peuvent rencontrer nos publics ne leur permettent pas d'acquérir leur propre véhicule, la location à moindre coût étant la solution la plus adaptée à leur situation sociale et économique pour leur permettre d'accéder à l'emploi et à la formation professionnelle.

Par contre pour l'École de Conduite Associative, nous constatons une diminution du nombre de nouvelles personnes accueillies, 54 en 2022 contre 104 en 2021 mais en contrepartie une augmentation du report des usagers de l'année précédente (90 personnes présentes au 01/01/2022, contre 50 personnes présentes au 01/01/2021). De plus, la diminution des taux de réussites aux épreuves théoriques et pratiques en 2022, confirment que les différentes difficultés cognitives, psychologiques, économiques et sociales que connaissent nos publics les pénalisent dans leur apprentissage.

LOGEMENT

Nos accueils jeunes de la RHJ « Les Loges » restants quasiment identique à 2021. Nous constatons une légère augmentation des accueils en 2022.

ACTIVITÉS ET ÉVÉNEMENTS

ACM

Le projet phare 2022 des ACM « Manger - Bouger - Jouer » a été de mettre en place des activités éducatives et pédagogiques dont les principaux objectifs étaient de sensibiliser les enfants sur l'importance de l'activité physique et sportive, sur l'importance de l'alimentation équilibrée, de valoriser le potentiel de chacun, d'investir les enfants dans la préparation de leurs activités et de sensibiliser au tri des déchets et au développement durable.

14 enfants des ACM primaires ont pu à nouveau partir en camp de vacances cet été. Direction St Flour dans le Cantal pour un séjour organisé autour de la découverte des chevaux, des poneys et des sports en général. Les objectifs de ce séjour ont été de créer de l'échange et de la dynamique collective qui contribuent à l'épanouissement de l'enfant et au développement de leurs compétences, de permettre aux enfants de devenir acteurs d'une aventure passionnante, riche en découvertes, émotions et de partage dans des espaces de liberté et de rencontres inoubliables. Mais aussi de créer un lien différent avec les familles et les enfants restés sur l'ACM afin d'apporter une nouvelle communication (carnet de voyage, blog, échange vidéo, JT de la colo...).

LOGEMENT

La mise en œuvre du nouveau projet socioéducatif dont les 3 principaux objectifs sont l'inclusion socioprofessionnelle, l'inclusion numérique, le bien-être et le vivre ensemble autour d'un objectif majeur lié à l'environnement et le développement durable, avec pour mission toujours d'améliorer le service proposé aux jeunes que nous accueillons dont la finalité est un accès à l'autonomie à la fois personnelle et résidentielle.

Contrôle de la CNAF de notre Résidence Habitat Jeunes qui valide notre fonction socioéducatif et notre projet socioéducatif.

Recrutement d'une animatrice sur la Résidence Habitat Jeunes mutualisée avec les ACM, en contrat de professionnalisation, avec en parallèle la mise en place d'une formation BPJEPS Animation Sociale. Poste resté vacant depuis plusieurs années.

Participation au Dialogue Structuré de la Jeunesse « Ma région pour demain », projet initié par la Région Bourgogne-Franche-Comté. Cette démarche a pour objectif d'amener les jeunes à s'exprimer sur leur conception de la citoyenneté et de l'écologie.

Nous avons été contactés par les Maisons Familiales Rurales de la Région Bourgogne-Franche-Comté pour le projet « 1 projet 2 toits ».

Ce projet vise à organiser une réponse logement/accompagnement destinée aux jeunes de moins de 30 ans sur toute la région Bourgogne-Franche-Comté.

Participation au « Mag Jeunes », journal issu d'une réflexion lancée lors de l'écho des jeunes en mai 2018, ce magazine est le reflet des préoccupations de la jeunesse Nivernaise.

Participation et soutien à la création de l'animation du forum départemental de la jeunesse et de l'engagement du 18 mai 2022 organisé par le Conseil Départemental.

L'accueil de la tournée « Alimentation Générale Culturelle » le 7 juillet 2022. La tournée d'alimentation culturelle n'est plus à présenter tant elle permet de diffuser au plus proche des habitants des spectacles de qualité. Un très beau moment de partage et de convivialité.

MOBILITÉ

Recrutement d'une Coordonnatrice Formatrice au sein de l'École de Conduite Associative.

Pérennisation de l'emploi du livreur de la Plateforme Mobilité en CDI.

SAPAD

Une dotation de l'état a permis l'acquisition de 5 robots de téléprésence supplémentaires pour le SAPAD. A ce jour, 10 robots de téléprésence peuvent être mis à disposition des jeunes. Ils sont gérés en collaboration avec le Conseiller DRNE (Délégation Régionale du Numérique pour L'Education) qui est particulièrement investi dans ce dispositif et dont les compétences techniques sont nécessaires à son bon fonctionnement, mais aussi avec les informaticiens du Conseil Régional de chaque lycée. Un lien étroit est aussi mis en place avec le Service Educatif Régional qui fournit le matériel pour les lycées. Ces dispositifs ont été bénéfiques dans la dimension pédagogique mais aussi dans le maintien du lien social.

Dans notre département, la collaboration avec ces professionnels du numérique nous permet de faire fonctionner ces « robots de téléprésence » BEAM avec une efficacité optimale auprès des enfants et des enseignants sans contrainte technique pour eux.

ACTIONS INNOVANTES

Mise en place d'un garage itinérant à destination des demandeurs d'emploi, des bénéficiaires du RSA, des jeunes orientés par les Missions Locales, des stagiaires en formation pré-qualifiante et des salariés des structures d'Insertion par l'Activité Économique (IAE) du département de la Nièvre, hors Nevers et Agglomération.

Un mécano « solidaire » a été recruté en février 2022 à temps plein en contrat Parcours Emploi Compétence (PEC).

De février à juin nous avons mis en place des actions de communication auprès des différents partenaires du Département de la Nièvre, réalisé la conception en outillage du véhicule

itinérant, déterminé les lieux d'interventions, défini la nature des interventions à savoir : réaliser d'un diagnostic du véhicule par le mécano « solidaire », faire de petites réparations (changer des essuie-glaces, faire les niveaux, faire une vidange, contrôle et changement de batterie, faire la pression des pneus, remplacer des bougies), puis proposer des ateliers pour sensibiliser les bénéficiaires aux éléments de sécurité des véhicules nécessitant contrôle et maintenance en permanence, former aux réparations de base d'un véhicule hors les éléments de sécurité.

PROSPECTIVES ET PERSPECTIVES 2023

ACM

Développer la communication à destination des écoles, des institutions du quartier, développer l'accueil des enfants, mettre en place un questionnaire de satisfaction, actualiser le projet pédagogique, finaliser la mise en place des équipes de permanents, développer des partenariats, mettre en place un protocole d'accueil des enfants en situation de handicap, mettre l'enfant au cœur du projet en revisitant le mode de fonctionnement de nos accueils de loisirs, qui sera de permettre à l'enfant de choisir son activité, favorisant ainsi : l'entre-aide, le partage, la concession, le choix, mettre en place un séjour en centre de vacances dans le Cantal dans le cadre des « colos apprenantes », expérimenter une veillée et une nuit au Château des Loges sous tentes, renforcer notre partenariat avec les Francas sur la formation des CPJEPS, favoriser le vivre ensemble pour les jeunes enfants.

MOBILITE

Poursuite du développement des services du CDER dans le périmètre territorial des PEP CBFC, labellisation de l'École de Conduite Associative, mise en place des diagnostics mobilités à

destination des bénéficiaires du RSA et des jeunes orientés par les Missions Locales, mise en place un questionnaire de satisfaction. Développer les partenariats de transports avec les IME, poursuite du partenariat avec l'IME Edouard Seguin pour le transport des enfants, poursuite du nouveau partenariat avec la Mairie de Varzy pour le transport d'élèves internes du Lycée Collège le Mont Châtelet. Continuer de développer le service transport en participant aux appels d'offres des transports scolaires à la fois de la Région et du Département pour la Nièvre pour le transport adapté, développer le transport en interne PEP CBFC.

LOGEMENT

Rénovation de la Résidence Habitat Jeunes au niveau de son bâti et de ses espaces paysagers dans le cadre d'une programmation pluriannuelle de ces travaux. Proposer un projet de rénovation de la façade de la Résidence en partenariat avec un artiste local, poursuivre la rénovation des logements et continuer nos actions en faveur de la jeunesse et de l'éducation populaire comme le MAGJEUNES, le prix initiative jeunes, le forum de l'engagement et de la jeunesse.

VIE ASSOCIATIVE

Les cotisations et les dons reçus permettent de financer des actions de solidarité concernant les usagers de nos services, ils sont essentiellement dédiés aux secteurs Mobilité et Logement dont la dimension transversale d'insertion socio-professionnelle nous conduit à accueillir un public dont les besoins économiques et sociaux sont multiples et variés.

ADHÉSIONS

15 adhérents individuels pour un montant de 225 € d'adhésions.

10 donateurs individuels pour un montant de 275 € de dons.

ET DONNS

3 associations/écoles/entreprise adhérentes pour un montant de 545 € d'adhésions.

Un don en nature d'une valeur de 4 500 € (véhicule) au bénéfice du service mobilité.

LA DÉLÉGATION DU TERRITOIRE DE BELFORT



Présidente :
Nadine LIÉTARD



Directrice :
Aline voisin

Administrateurs référents :
Nadine LIÉTARD, Sylviane
CHIPAULT et Sébastien ROZÉ

Comment le définir ce mot de la Présidente ? Certes ce n'est pas un rapport moral.

Que dire de cette année ? L'année 2022 restera marquée par la fermeture en Septembre du Centre d'Aisey-et-Richecourt, pour une durée encore inconnue à l'heure actuelle. Le village d'Aisey ne verra plus ces centaines de petits bambins qui venaient égayer la vie quotidienne des habitants, quelques mois de l'année. C'est un moment difficile pour nous administrateurs mais également pour notre salariée Marie Hélène LAURENT. Nous n'oublions pas non plus que ce centre reste l'un des derniers Centres PEP en Bourgogne-Franche-Comté, accueillant enfants et élèves. Nous espérons que le pôle DEL n'en souffrira pas trop. J'ai une pensée pour nos salariés : David, Amy, Bernadette, Marie-Hélène ... qui doivent trouver d'autres centres pour placer les jeunes en colos ou en classes de découverte.

Comme le rapport d'activité l'indique, la fréquentation des colos l'été et des classes de mars à juin s'est avérée positive. Certes cette fermeture provisoire sera certainement bénéfique car nous devons travailler ensemble sur un projet qui s'annonce grand et prometteur.

Décembre 2022 a vu le début de réunions avec divers services des PEP CBFC. C'est en bonne voie même si nous pensons que c'est un peu tard. Mais ne soyons pas moroses.

Merci aux administrateurs, Sylviane CHIPAULT et Sébastien ROZE, qui s'investissent pour que la Délégation du Territoire de Belfort ait sa place au sein des PEP CBFC. C'est pourquoi nous avons à cœur de participer aux diverses commissions (Solidaires, Communication, Patrimoine, Comité de gestion, ...).

Merci à Aline VOISIN avec qui nous avons de bons échanges qui doivent être confortés.

L'année 2023 avec le changement des statuts et le projet associatif à finaliser nous amènera à changer nos façons de travailler et de communiquer. Nous sommes un peu inquiets : aurons-nous encore le sentiment d'être utiles ?

Pour terminer, j'ajouterai « il ne faut avoir aucun regret pour le passé mais une confiance absolue pour l'avenir ».

Nadine LIÉTARD, Présidente de la Délégation

PRÉSENTATION DE LA DÉLÉGATION

La Délégation du Territoire de Belfort qui est composée d'un Conseil d'Administration de 8 membres dont 2 sont encore en activité et majoritairement issus de l'Éducation nationale, a à cœur la survie du Centre d'Aisey-et-Richecourt pour accueillir nombreux enfants et élèves et souhaite continuer dans cette direction pour l'année 2023.

Un peu d'histoire :

L'association PEP 90 a été fondée en 1928.

En 1956, l'Association fait l'acquisition du château, des dépendances et du terrain (6ha, 36 ha, 52 ha).

En 1958, après divers travaux d'aménagement, le Centre accueille les premières « colonies de vacances ».

En 1959-1960, le bâtiment annexe est construit.

En 1972, le Conseil d'Administration décide de transformer le centre en centre d'accueil de classe de nature.

En 1974, les trois premières classes transplantées sont accueillies à titre d'expérience.

En 1982, le Centre est agréé par le Ministre de l'Éducation nationale. Il dispose d'un poste d'enseignant qui en assure la direction.

Puis le centre a fait de nombreux investissements (acquisition et rénovation en 2002 d'une ferme mitoyenne transformée en hébergement et salles de classe).

En 2015, l'Inspection académique a confirmé la suppression du poste de directeur.

Juillet 2019, fusion avec Les PEP CBFC, l'association PEP 90 devient Délégation du Territoire de Belfort des PEP CBFC.

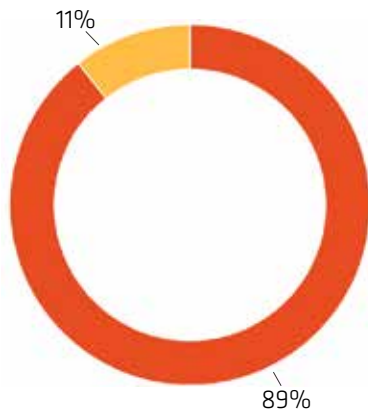


Château d'Aisey-et-Richecourt - centre de vacances

ÉTABLISSEMENTS ET/OU SERVICES

Centre d'Aisey-et-Richecourt
Directrice : Aline VOISIN

USAGERS



875 USAGERS ACCOMPAGNÉS

- Centre d'Aisey-et-Richecourt
- Placement

	CENTRE D'AISEY	PLACEMENTS
SÉJOURS CLASSE	350	38
SÉJOURS COLOS	383	66
GROUPES ADULTES*	142	0

CONSTATS

COLOS

- En 2022, 383 enfants accueillis sur 7 semaines, cette année encore le calendrier scolaire a été défavorable (fin des classes le mercredi 6 juillet au soir). Cependant l'objectif de remplissage 2022 a été atteint.
- 18 enfants ont bénéficié des colos apprenantes.
- On peut noter encore cette année le départ de la classe de Mme GUERO, de Petitefontaine, avec le dispositif « école buissonnière » dans le Centre PEP Le Pouliguen.

ACCUEIL DE GROUPES

- Le Centre d'Aisey a accueilli pendant le week-end de Pâques l'Association Rôle de Bagneux. Cette association, fidèle au Centre d'Aisey, a réuni une centaine d'enfants venus de plusieurs départements. Leurs jeux de rôle cette année avait pour thème Harry Potter.
- Le Centre d'Aisey a accueilli l'Association des CEMEA de Bourgogne-Franche-Comté pour un stage BAFA.
- Le Centre d'Aisey a accueilli des séjours familles.

SÉJOURS	S.1	S.2	S.3	S.4	S.5	S.6	S.7	TOTAL
INDIVIDUELS (FAMILLES)	31	24	7	27	18	25	35	167
PROTECTION DE L'ENFANCE OU ASSOCIATIONS PARTENAIRES*	22	26	45	31	41	31	20	216
TOTAL	53	50	52	58	59	56	55	383

* Conseil départemental des dépts 05, 21, 10, 89, 90 / Secours Populaire du dépt 90 / MECS ou Maison d'enfants des dépts 89, 70, 39, 94 / Protection enfance des dépts 89, 70, 25, 10 / Action sociale du dépt 71

ACTIVITÉS ET ÉVÉNEMENTS

- Plusieurs commissions techniques sur la préparation des colos et la création de catalogues interrégionaux classes et colos avec la participation de salariés mais aussi d'élus.
- Rencontres avec le Service Parentalité du Conseil départemental
- Participation d'élus à différents COFIL FGPEP sur les dossiers PEVLC et schéma de commercialisation.
- Journée Portes Ouvertes à Aisey avec les habitants du Village.
- Participation des administrateurs à une demi-journée de formation des Directeurs d'Écoles.
- Participation de la Directrice Départementale, Aline VOISIN et de la Présidente de la Délégation du Territoire de Belfort, Nadine LIETARD, à un forum des Associations organisé par la Direction des Services Académiques de l'Éducation nationale (DSDEN), pour les futurs enseignants.
- Participation de Marie-Hélène LAURENT aux journées métiers organisées par la FGPEP.



Colo été 2022



Colo été 2022



Classe cinéma/nat.envir
(école de Danjoutin Anne Frank)



Classe cinéma/nat.envir
(école de Danjoutin Anne Frank)

PROSPECTIVES ET PERSPECTIVES 2023

Comité de pilotage sur le projet du Centre d'Aisey-et-Richécourt :

- Plusieurs réunions du COFIL sont prévues avec différents organismes.
- Pérennisation du placement classes et colos.
- Rencontres avec différents organismes (Secours Populaire, la Direction Enfance, Famille et Parentalité du Conseil Départemental, SDJES).

VIE ASSOCIATIVE

ADHÉSIONS

13 adhérents individuels pour un montant de 195 € d'adhésions.

ET DONNS

147 donateurs individuels pour un montant de 345 € de dons.

1 école donatrice pour un montant de 30 € de dons.

35 enfants ont bénéficié d'aide pour des classes pour un montant alloué de 611 €.

ACTIONS SOLIDAIRES

Remise pour les fratries lors d'inscription multiples : 450 € correspondant à une aide auprès de 30 enfants.

MONTANTS ALLOUÉS

par la commission solidarité

LA DÉLÉGATION DE L'YONNE



Président :
Patrice SONNET



Directeur :
Adel BOUAKLINE

Au cours de l'année 2022, la délégation de l'Yonne des PEP CBFC a continué d'assurer ses missions dans chacun des domaines d'activités, soulagé du net recul de la crise sanitaire.

Cela est particulièrement sensible pour le DEL qui a retrouvé un nombre de séjours, de classes de découvertes équivalent à celui de « l'avant-crise ».

Notre secteur SMS est resté dynamique. L'année écoulée a été celle de changements d'importance.

Le départ à la retraite de Didier PERROTIN, Directeur du CAMSP-CMPP Migennes - Auxerre au 31/08/22, a donné lieu à une réorganisation en pôles de l'ensemble du secteur, coordonnés par des chefs de service. À noter également que trois salariés, parmi les plus anciens dans l'association, ont également fait valoir leur droit à la retraite.

Une réflexion a été menée sur la Qualité de Vie et les Conditions de Travail en vue de prévenir mal-être ou souffrance dans l'activité professionnelle des salariés.

L'équipe du SESSAD HM de Sens s'est renforcée au cours de l'année grâce à un projet accepté par l'ARS.

Le Pôle d'Appui et de Ressources Handicap (PARH) 89 a vu le jour pour venir en aide aux parents d'un enfant en situation de handicap grâce au soutien financier de la CAF et de la MSA du département.

Chaque service se prépare pour la prochaine évaluation de la Haute Autorité de Santé (HAS).

Enfin, suivant en cela l'appel fédéral et donnant sens aux valeurs que promeut notre mouvement, la délégation de l'Yonne a participé, par l'organisation d'une collecte, à l'aide aux réfugiés Ukrainiens.

Patrice SONNET, Président de la Délégation

Administrateurs référents :
Patrice SONNET, Martine BURLET, Marie-Thérèse PICHON, Marie-Louise LAROSE, Sylvie HÉRISSON, Lionel THOMAS, Olivier BERTHOU et Martine DUCROT

PRÉSENTATION DE LA DÉLÉGATION

Ancrée dans le territoire icaunais depuis près d'un siècle, la délégation de l'Yonne reste un acteur incontournable dans le domaine du médico-social et du loisir pour les jeunes. Reconnu par les partenaires locaux pour notre volonté d'accompagner les familles et d'œuvrer pour l'inclusion de tous et la mixité sociale, nous avons pu durant l'année 2022 démontrer notre savoir-faire pour maintenir le cap et rester un soutien fort pour les jeunes, les familles et les partenaires.

Cela grâce à nos deux principaux secteurs :

- Dans le secteur de l'éducation et des loisirs (DEL) en organisant des séjours pour les écoles, les foyers et les individuels. Nous poursuivons nos actions auprès de notre partenaire privilégié, notamment l'Education nationale au travers de projets comme « devoirs faits » et « accompagnement numérique ». Nous accompagnons l'État et les collectivités au travers des « colos apprenantes ».

- Dans le secteur du médico-social au travers d'activités de consultations et de suivis des jeunes en difficulté et porteurs de handicap. Un soutien fort et adapté est de plus en plus demandé par les professionnels de l'enfance (EAJE ...).

L'ARS nous a soutenus en 2022 dans le renforcement du SESSAD-HM de Sens pour accompagner des handicaps moteurs lourds. L'agence nous a également confié le portage du Diagnostic territorial concernant l'offre d'accompagnement des personnes en situation de handicap dans le département de l'Yonne.

La CAF et la MSA nous ont fait confiance pour mettre en place le Pôle d'Appui et de Ressources Handicap (PARH) pour aider les familles d'enfants en situation de handicap à trouver un lieu de garde.

Nos services continuent donc d'œuvrer toute l'année au service des familles et des jeunes dans une volonté de réduire les différences en portant les valeurs de l'association.

ÉTABLISSEMENTS ET/OU SERVICES

Dispositif Éducation et Loisirs

Responsable : Adel BOUAKLINE

Pôle Auxerrois-Migennois-Avallonnais (Pôle AMA) :

Centre d'Action Médico-Social Précoce (CAMSP) - Auxerre, Migennes et Avallon

Centre Médico-Psycho-Pédagogique (CMPP) - Auxerre et Migennes

Équipe Mobile d'Appui à la Scolarisation (EMAS) 89 Sud

Équipe Diagnostic Autisme de Proximité (EDAP) 89

Directeur de pôle : Didier PERROTIN puis Sylvain TERREAU

Pôle Sénonais :

Centre d'Action Médico-Social Précoce (CAMSP) - Sens

Service d'Éducation Spéciale et de Soins À Domicile (SESSAD HM) - Sens

Directeur de pôle : Sylvain TERREAU

Pôle sensoriel et moteur :

Institut d'Éducation Sensorielle pour jeunes en Situation de Handicap Auditif (IESHA) - Auxerre

Servide d'Aide à l'Acquisition de l'Autonomie et à la Scolarisation (SAAAS) - Auxerre

Service de Soutien à l'Éducation Familiale et à la Scolarité (SSEFS) pour déficients auditifs - Auxerre

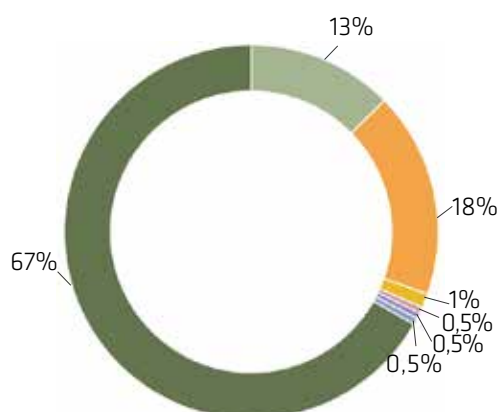
Service d'Éducation Spéciale et de Soins À Domicile pour Handicapés Moteur (SESSAD HM) - St Georges-sur-Baulche

Directeur de pôle : Sylvain TERREAU

Pôle d'appui et de ressources handicap (PARH89)

Directeur : Adel BOUAKLINE

USAGERS



2 655 USAGERS ACCOMPAGNÉS



	CAMSP	CMPP	SESSAD HM	SAAAS	SSEFS	IESHA	DEL
AGRÉMENT	0 – 6 ans	0 – 20 ans	3 – 20 ans	0 – 20 ans	0 – 20 ans 12 places	0 – 20 ans 13 places	Éducation populaire DDCSPP de l'Yonne 89JP121 du 24/02/2005
NBR USAGERS SUIVIS	335 en file active et 9 658 actes réalisés	472 en file active et 9 635 actes réalisés	33 en file active et 3 479 actes réalisés	13 en file active et 1 197 actes réalisés	14 en file active et 2 339 actes réalisés	15 en file active et 2 142 journées de présences	1 773

CONSTATS

Sur le plan managérial, 2022 a été une année charnière pour la mise en place de la nouvelle organisation par pôle d'activité autour du recrutement de chefs de service sur les CAMSP et CMPP du Pôle AMA et du Pôle sensoriel et moteur. Cette nouvelle organisation permet aux équipes un meilleur partage et collaboration entre elles et améliore la visibilité par nos partenaires sur le territoire.

Le départ de Didier Perrotin, Directeur détaché de l'Éducation nationale, durant l'été 2022, nous a donc amené à réfléchir sur une nouvelle organisation depuis plusieurs mois.

L'épidémie du coronavirus a continué de perturber notre activité et nos fonctionnements mais malgré cela, les professionnels ont su maintenir à un bon niveau nos missions de soins et d'accompagnement tout au long de l'année.

Le DEL a su rebondir et a pu réaliser une excellente année aussi bien au niveau des colonies de vacances que des classes découvertes. Ce service a pu s'inscrire à nouveau tout au long de l'année auprès des services de l'État pour proposer des solutions de « colo apprenantes » et a permis de répondre aux attentes des familles pour permettre à leurs enfants de profiter d'un temps de loisirs en collectivité.

Nous avons pu ainsi maintenir nos offres de séjours pour permettre aux jeunes de partir en vacances dans les centres PEP et les centres icaunais en partenariat avec la DDCSPP et certaines communes. Nous avons poursuivi notre soutien auprès des écoles grâce à nos équipes du médico-social et nos professionnels de « devoirs faits ».

ACTIVITÉS ET ÉVÉNEMENTS

La CAF et la MSA nous ont fait confiance en nous proposant la gestion du PARH89. Les valeurs des PEP et les missions de nos services prennent tout leur sens au sein de cette nouvelle activité qui vient en soutien des parents d'enfants en situation de handicap. L'objectif principal est de pouvoir les aider à trouver un lieu de

garde ou de répit. Le second objectif est de pouvoir sensibiliser, former et aider les professionnels concernés en leur proposant des formations, des outils et des malles pédagogiques. Un site internet a été créé pour promouvoir ces actions (<https://www.parh89.fr>).

ACTION INNOVANTE

L'association a soutenu les parents des usagers de nos services pour créer un club handisport où les enfants viennent avec leur fratrie et leurs parents découvrir les sports et passer de bons moments.

PROSPECTIVES ET PERSPECTIVES 2023

Les difficultés de recrutement de médecins pour nos services doivent être au cœur de nos préoccupations. Le pôle sénonais doit être en mesure de développer une attractivité forte pour recruter un personnel médical et ainsi prétendre à poursuivre son activité de diagnostic et de suivi dans les meilleures conditions.

Pour cette nouvelle année, les projets sont nombreux mais devront d'abord être mis en parallèle avec la nouvelle organisation départementale et ne plus être dans une logique établissement.

Nous pouvons toutefois faire un focus sur quelques idées :

- Assoir notre nouvelle organisation managériale et la réadapter si besoin,
- Revoir le fonctionnement des deux antennes CAMSP Migennes et Avallon (équipe, partenariat, missions) au regard des évolutions des territoires et des présences médicales,
- En fonction des réponses obtenues suite à l'appel d'offre ARS pour les TND, prendre en compte le nécessaire renforcement lié au diagnostic et à l'accompagnement des enfants présentant un TND et plus particulièrement un TSA,

- Repenser nos ressources humaines dans le cadre d'un pôle unique en s'appuyant sur le plan pluriannuel d'objectif et avec l'aide de la Direction Départementale :

- . Les composantes et les missions des pôles administratifs des établissements et services,

- . Les métiers existants dans certains sites et pas dans d'autres (E.J.E., A.S., Neuro-psy..) en analysant les modes de fonctionnement et les plus-values apportées.

- Mettre en place des partenariats étroits entre les services médico-sociaux, l'EMAS et le PARH 89,

- Poursuivre notre volonté de développer de nouveaux projets de la Direction Départementale concernant la petite enfance et l'inclusion.

VIE ASSOCIATIVE

ADHÉSIONS

32 adhérents individuels pour un montant de 480 € d'adhésions.

869 donateurs individuels pour un montant de 3 557 € de dons.

ET DONNS

1 école donatrice pour un montant de 90 € de dons.

2 dons en nature d'une valeur de 7 160 € (matériel braille et dictaphone).

38 enfants ont bénéficié d'aide pour des séjours vacances pour un montant alloué de 4 032 €.

1 enfant a bénéficié d'aide pour secour individuel pour un montant alloué de 130 €.

9 enfants ont bénéficié d'aide pour des classes pour un montant alloué de 400 €.

MONTANTS ALLOUÉS

par la commission solidarité



SIGLAIRE

ACM - Accueil Collectif de Mineurs	GTA - Gestion des Temps et Activités
AGEFIPH - Association de Gestion du Fonds pour l'Insertion Professionnelle des Personnes Handicapées	HAS - Haute Autorité de Santé
ALSH - Accueil Loisirs Sans Hébergement	HDJ - Hôpital De Jour
ALSH - Allocation Logement Temporaire	IESHA - Institut d'Éducation Sensorielle pour jeunes en Situation de Handicap Auditif
ANDICAT - Association Nationale des Directeurs et Cadres d'ESAT	IME - Institut Médico-Éducatif
ARS - Agence Régionale de Santé	IRTS - Institut Régional du Travail Social
ASE - Aide Sociale à l'Enfance	MDPH - Maison Départementale des Personnes Handicapées
CAF - Caisse d'Allocations Familiales	MECS - Maison d'Enfants à Caractère Social
CAMSP - Centre d'Action Médico-Sociale Précoce	MJC - Maison des Jeunes et de la Culture
CDAPH - Commission des Droits et de l'Autonomie des Personnes Handicapées	MNA - Mineur Non Accompagné
CDER - Centre Départemental d'Éducation Routière	MSA - Mutualité Sociale Agricole
CEEDA - Centre d'Éducation pour Enfants Déficiants Auditifs	PARH - Plateforme Ressources Handicap
CEMEA - Centre d'Entraînement aux Méthodes d'Éducation Active	PARI - Pôle d'Appui et de Ressources Inclusion
CFA - Centre de Formation d'Apprentis	PAS - Pôle d'Accompagnement Scolaire
CIP - Contrat d'Insertion Professionnelle	PCO TND - Plateforme de Coordination et d'Orientation Troubles Neurodéveloppementaux
CLAS - Contrat Local d'Accompagnement Scolaire	PCPE - Pôle de Compétences et de Prestations Externalisées
CMPP - Centre Médico-Psycho-Pédagogique	PEJS - Pôle d'Enseignement des Jeunes Sourds
COFIL - Comité de Pilotage	PEP - Pupilles de l'Enseignement Public
CPOM - Contrat Pluriannuel d'Objectifs et de Moyens	PEP 25 - Pupilles de l'Enseignement Public du Doubs
CRA - Centre Ressources Autisme	PEP 90 - Pupilles de l'Enseignement Public du Territoire de Belfort
CREAI - Centre Régional d'Études, d'Action et d'Informations	PEP CBFC - Pupilles de l'Enseignement Public du Centre de la Bourgogne-Franche-Comté
CSE - Comité Social et Économique	PEVLC - Politique Educative Vacances Loisirs Culture
CVS - Conseil de la Vie Sociale	PIA - Projet Individualisé d'Accompagnement
DAME - Dispositif d'Accompagnement Médico-Éducatif	PMO - Prestations en Milieu Ouvert
DAMS - Dispositif d'Accompagnement Médico-Social	PRH - Pôle Ressources Handicap
DAPA - Dispositif d'Accompagnement pour Personnes Âgées	PRITH - Plan Régional d'Insertion des Travailleurs Handicapés
DDCSPP - Direction Départementale de la Cohésion Sociale et de la Protection des Populations	QVT - Qualité de Vie au Travail
DECAD - Dispositif d'Éducation Citoyenne et d'Aide aux Devoirs	QVCT - Qualité de Vie et des Conditions de Travail
DEL - Dispositif Éducation et Loisirs	RH - Ressources Humaines
DIADEM - Dispositif Intégré d'Accompagnement des Déficiences Motrices	SAAAS - Service d'Aide à l'Acquisition de l'Autonomie et à la Scolarisation
DIADEVA - Dispositif Intégration d'Accompagnement des Déficiences Visuelles et Auditives	SAF - Service d'Accueil en Famille
DIPA - Dispositif d'Insertion Professionnelle pour Adultes	SAFEP - Service d'Accompagnement Familial et d'Éducation Précoce
DITEP - Dispositif Institut Thérapeutique Éducatif et Pédagogique	SAPAD - Service d'Assistance Pédagogique à Domicile
DPS - Dispositif Prévention et Soins	SAPSAD - Service d'Accueil, de Protection, de Soutien et d'Accompagnement à Domicile
DS - Dispositif Social	SESSAD - Service d'Éducation Spéciale et de Soins À Domicile
DSM - Dispositif Sensoriel et Moteur	SESSAD HM - Service d'Éducation Spéciale et de Soins À Domicile Handicap Moteur
EAJE - Établissement d'Accueil du Jeune Enfant	SESSAD TCL - Service d'Éducation Spéciale et de Soins À Domicile Troubles Complexes du Langage
EASCO - Équipe d'Appui à la Scolarisation	SMA - Structure Multi-Accueil
EDAP - Équipe Diagnostic Autisme de Proximité	SMS - Secteur Médico-Social
EMAS - Équipe Mobile d'Appui à la Scolarisation	SSEFS - Service de Soutien à l'Éducation Familial et à la Scolarisation
EPA - École de Plein Air	SUAVS - Structure Unique d'Animation de la Vie Sociale
ERHR - Équipe Relais Handicaps Rares	TCL - Troubles Complexes du Langage
ESAT - Établissement et Service d'Aide par le Travail	TDI - Trouble Dissociatif de l'Identité
ESS - Economie Sociale et Solidaire	TND - Trouble du Neurodéveloppement
ETP - Equivalent Temps Plein	TSA - Trouble du Spectre Autistique
FGPEP - Fédération Générale des Pupilles de l'Enseignement Public	UEE - Unité d'Enseignement Externalisé
FPA - Formation Professionnelle Adaptée	URAPEDA - Union Régionale des Associations de Parents d'Enfants Déficiants Auditifs
GEPP - Gestion des Emplois et des Parcours Professionnels	



**AGIR POUR
UNE SOCIÉTÉ
SOLIDAIRE
ET INCLUSIVE**






Siège et Direction Générale

30b rue Elsa Triolet

21000 DIJON

03 80 76 63 00

contact@pepcbfc.org

   @LesPEPCBFC

www.pepcbfc.org